



**MINISTÉRIO DA ECONOMIA  
SECRETARIA ESPECIAL DE COMÉRCIO EXTERIOR E ASSUNTOS INTERNACIONAIS  
SECRETARIA DE COMÉRCIO EXTERIOR  
DEPARTAMENTO DE OPERAÇÕES E FACILITAÇÃO DO COMÉRCIO EXTERIOR**

**DADOS DO DRAWBACK SUSPENSÃO E ISENÇÃO  
DEZEMBRO DE 2018**

**Compilação dos dados de drawback referentes  
ao mês de dezembro de 2018**

**Coordenação de Exportação e Drawback - COEXP  
Brasília, 29 de março de 2019**



**MINISTÉRIO DA ECONOMIA**  
**SECRETARIA ESPECIAL DE COMÉRCIO EXTERIOR E ASSUNTOS INTERNACIONAIS**  
**SECRETARIA DE COMÉRCIO EXTERIOR**  
**DEPARTAMENTO DE OPERAÇÕES E FACILITAÇÃO DO COMÉRCIO EXTERIOR**

**Sumário**

<b>1</b>	<b>DESTAQUES DO PERÍODO</b>	<b>4</b>
<b>2</b>	<b>REPRESENTATIVIDADE DO DRAWBACK SUSPENSÃO NO COMÉRCIO EXTERIOR BRASILEIRO</b>	<b>6</b>
2.1	EXPORTAÇÕES . . . . .	6
2.2	IMPORTAÇÕES . . . . .	9
2.3	COMPRAS NO MERCADO INTERNO . . . . .	12
<b>3</b>	<b>DISTRIBUIÇÃO POR FATOR AGREGADO NO DRAWBACK SUSPENSÃO</b>	<b>16</b>
3.1	EXPORTAÇÕES . . . . .	16
3.2	IMPORTAÇÕES . . . . .	19
3.3	COMPRAS NO MERCADO INTERNO . . . . .	21
<b>4</b>	<b>PAUTA DE PRODUTOS DE EXPORTAÇÃO E IMPORTAÇÃO DA ECONOMIA NO DRAWBACK SUSPENSÃO</b>	<b>22</b>
4.1	EXPORTAÇÕES . . . . .	22
4.2	IMPORTAÇÕES . . . . .	25
4.3	COMPRAS NO MERCADO INTERNO . . . . .	27
<b>5</b>	<b>AGREGAÇÃO DE VALOR NO DRAWBACK SUSPENSÃO</b>	<b>29</b>
<b>6</b>	<b>TIPOS DE ATOS CONCESSÓRIOS DE DRAWBACK SUSPENSÃO</b>	<b>33</b>



**MINISTÉRIO DA ECONOMIA**  
**SECRETARIA ESPECIAL DE COMÉRCIO EXTERIOR E ASSUNTOS INTERNACIONAIS**  
**SECRETARIA DE COMÉRCIO EXTERIOR**  
**DEPARTAMENTO DE OPERAÇÕES E FACILITAÇÃO DO COMÉRCIO EXTERIOR**

<b>7</b>	<b>SITUAÇÃO DOS ATOS CONCESSÓRIOS DE DRAWBACK SUSPENSÃO</b>	<b>35</b>
<b>8</b>	<b>DRAWBACK ISENÇÃO</b>	<b>37</b>
<b>9</b>	<b>SITUAÇÃO DOS ATOS CONCESSÓRIOS DE DRAWBACK ISENÇÃO</b>	<b>40</b>
9.1	DEZEMBRO DE 2018 . . . . .	40
9.2	ÚLTIMOS DOZE MESES . . . . .	40
<b>10</b>	<b>NÚMERO DE EMPRESAS BENEFICIÁRIAS</b>	<b>41</b>
10.1	DRAWBACK SUSPENSÃO - EXPORTAÇÃO - DEZEMBRO DE 2018 . . . . .	41
10.2	DRAWBACK SUSPENSÃO - EXPORTAÇÃO - ÚLTIMOS DOZE MESES . . . . .	42
10.3	DRAWBACK SUSPENSÃO - IMPORTAÇÃO - DEZEMBRO DE 2018 . . . . .	43
10.4	DRAWBACK SUSPENSÃO - IMPORTAÇÃO - ÚLTIMOS DOZE MESES . . . . .	43
10.5	DRAWBACK ISENÇÃO - DEZEMBRO DE 2018 . . . . .	44
10.6	DRAWBACK ISENÇÃO - ÚLTIMOS DOZE MESES . . . . .	45



**MINISTÉRIO DA ECONOMIA**  
**SECRETARIA ESPECIAL DE COMÉRCIO EXTERIOR E ASSUNTOS INTERNACIONAIS**  
**SECRETARIA DE COMÉRCIO EXTERIOR**  
**DEPARTAMENTO DE OPERAÇÕES E FACILITAÇÃO DO COMÉRCIO EXTERIOR**

## **1. DESTAQUES DO PERÍODO**

- Em dezembro de 2018, as exportações com *drawback* suspensão somaram **US\$ 4 bilhões**, equivalentes a **20.6%** do total exportado no período (**US\$ 19.6 bilhões**). As importações, por sua vez, atingiram **US\$ 607.1 milhões**, **4.7%** de um total de **US\$ 12.9 bilhões** importados no período. As compras do mercado interno somaram **US\$ 22.2 milhões**, o que representa **3.5%** (**US\$ 629.3 milhões**) do total de insumos adquiridos - importações e compras no mercado interno - ao amparo do *drawback* suspensão;
- Nos últimos 12 meses, as exportações com *drawback* atingiram **US\$ 49 bilhões**, representando **20.4%** do total exportado. No mesmo período, as importações com *drawback* atingiram **US\$ 7.8 bilhões**, correspondendo a **4.3%** do total importado. Quanto às compras de mercado interno, estas alcançaram **US\$ 562.4 milhões**, **6.7%** do total de insumos comprados via regime;
- No mês de dezembro de 2018, as exportações com *drawback* por fator agregado compuseram-se da seguinte forma: **44.1%** referentes a produtos manufaturados; **28.9%** a produtos básicos; e **27%** a produtos semimanufaturados. Em relação às importações com *drawback* por fator agregado, **51.5%** compuseram-se de manufaturados, **43.4%** de produtos básicos e **5.1%** de semimanufaturados. As compras no mercado interno com *drawback* em dezembro de 2018 corresponderam a **94.9%** de produtos manufaturados, **2.2%** de básicos e **2.9%** de semimanufaturados;
- De acordo com a Pauta de Produtos de Exportação (PPE), os produtos mais exportados sob o *drawback* suspensão, em dezembro de 2018, foram: **(1) Minérios de ferro e seus concentrados**, **(2) Celulose** e **(3) Minérios de cobre e seus concentrados**. Os produtos mais importados, classificados de acordo com a Pauta de Produtos de importação (PPI) foram: **(1) Minérios de cobre e seus concentrados**, **(2) Hulhas, mesmo em pó, mas não aglomeradas** e **(3) Hidróxido de sódio (soda cáustica)**. Para compras no mercado interno, destacaram-se: **(1) Coque de petróleo**, **(2) Barras, perfis, fios, chapas, folhas e tiras, de cobre** e **(3) Demais produtos manufaturados**;
- O índice médio das **Importações/Exportações**, com relação à agregação de valor no mês de dezembro de 2018, foi **15.1%**, e o índice médio de **Compras no Mercado Interno/Exportações** foi **0.6%**;
- Em dezembro de 2018, as reposições de estoques de insumos importados e adquiridos no mercado interno amparadas pelo regime de *drawback* isenção, cursadas no sistema web, atingiram



**MINISTÉRIO DA ECONOMIA**  
**SECRETARIA ESPECIAL DE COMÉRCIO EXTERIOR E ASSUNTOS INTERNACIONAIS**  
**SECRETARIA DE COMÉRCIO EXTERIOR**  
**DEPARTAMENTO DE OPERAÇÕES E FACILITAÇÃO DO COMÉRCIO EXTERIOR**

**US\$ 59.6 milhões;**

- No período em questão, **1.061** empresas exportaram ao amparo do *drawback* suspensão. **623** empresas importaram utilizando-se do *drawback* suspensão e **290** da modalidade isenção.



**MINISTÉRIO DA ECONOMIA  
SECRETARIA ESPECIAL DE COMÉRCIO EXTERIOR E ASSUNTOS INTERNACIONAIS  
SECRETARIA DE COMÉRCIO EXTERIOR  
DEPARTAMENTO DE OPERAÇÕES E FACILITAÇÃO DO COMÉRCIO EXTERIOR**

## **2. REPRESENTATIVIDADE DO DRAWBACK SUSPENSÃO NO COMÉRCIO EXTERIOR BRASILEIRO**

### **2.1 EXPORTAÇÕES**

Em dezembro de 2018, as exportações brasileiras amparadas pelo regime aduaneiro especial de *drawback*, na modalidade suspensão, atingiram aproximadamente US\$ 4 bilhões, correspondendo a 20.6% do total exportado neste mês (US\$ 19.6 bilhões). Em relação ao mês de dezembro de 2017, a análise comparativa evidencia redução de 13.9% das operações amparadas pelo regime de *drawback*, representando diminuição de US\$ 0.7 bilhão (variação de 4.7 para 4 bilhões de dólares). No acumulado dos últimos doze meses, as exportações via *drawback* somaram US\$ 49 bilhões, correspondendo a 20.4% do total exportado (US\$ 239.9 bilhões).



**MINISTÉRIO DA ECONOMIA**  
**SECRETARIA ESPECIAL DE COMÉRCIO EXTERIOR E ASSUNTOS INTERNACIONAIS**  
**SECRETARIA DE COMÉRCIO EXTERIOR**  
**DEPARTAMENTO DE OPERAÇÕES E FACILITAÇÃO DO COMÉRCIO EXTERIOR**

**Tabela 2.1** – Exportações sob o regime de *drawback* suspensão em comparação com as exportações totais (em US\$).

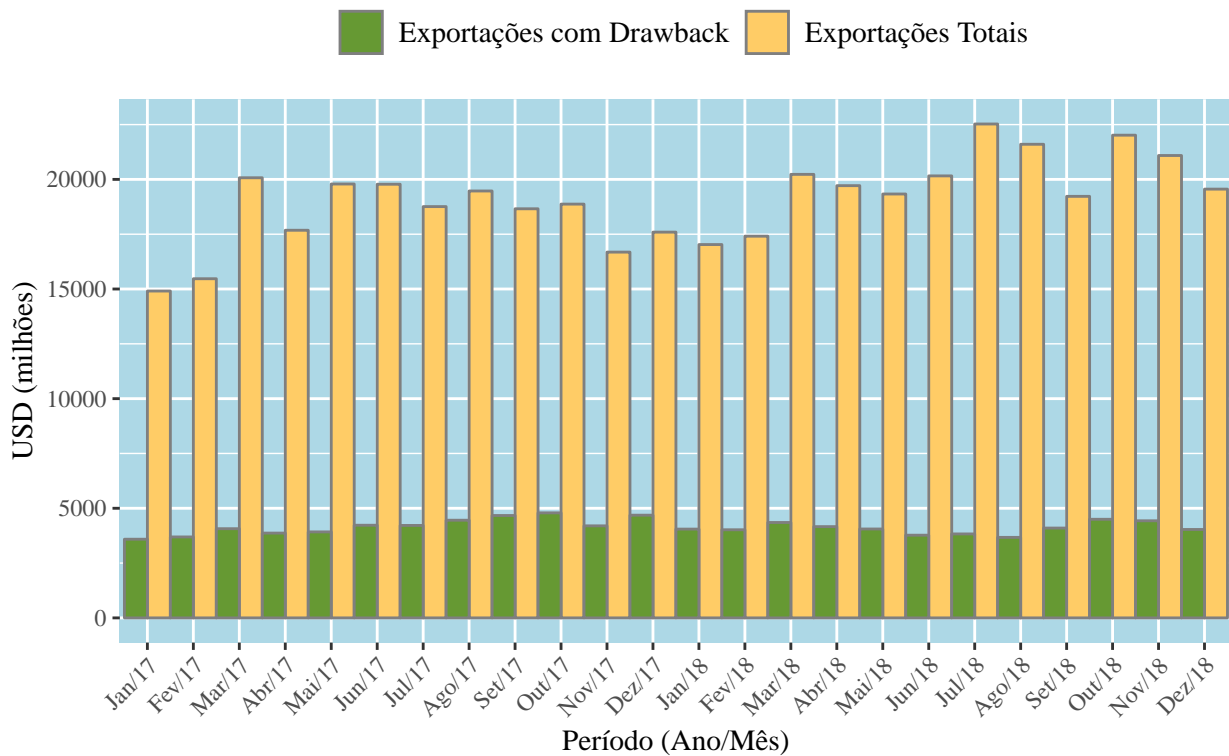
Mês	Exportações com Drawback	Exportações Totais	(%)
Jan/17	3.588.099.942	14.908.254.032	24,1
Fev/17	3.691.926.306	15.468.689.520	23,9
Mar/17	4.067.462.123	20.073.937.574	20,3
Abr/17	3.868.651.131	17.679.829.041	21,9
Mai/17	3.922.241.165	19.789.994.972	19,8
Jun/17	4.225.510.855	19.779.121.415	21,4
Jul/17	4.217.134.277	18.758.765.145	22,5
Ago/17	4.454.873.809	19.470.948.763	22,9
Set/17	4.670.479.333	18.659.335.519	25,0
Out/17	4.790.195.853	18.871.946.607	25,4
Nov/17	4.197.823.935	16.683.107.767	25,2
Dez/17	4.685.039.709	17.595.288.111	26,6
Total	50.379.438.438	217.739.218.466	23,1
Jan/18	4.049.440.082	17.027.188.994	23,8
Fev/18	4.018.779.620	17.409.947.212	23,1
Mar/18	4.351.741.478	20.228.699.872	21,5
Abr/18	4.162.262.024	19.713.848.658	21,1
Mai/18	4.054.017.600	19.333.301.085	21,0
Jun/18	3.772.031.175	20.159.838.332	18,7
Jul/18	3.828.704.977	22.526.314.480	17,0
Ago/18	3.671.708.558	21.601.619.234	17,0
Set/18	4.097.406.130	19.225.946.678	21,3
Out/18	4.497.494.370	22.016.837.180	20,4
Nov/18	4.429.325.021	21.089.677.889	21,0
Dez/18	4.032.668.950	19.555.950.592	20,6
Total	48.965.579.985	239.889.170.206	20,4

Fonte: SISCOMEX.



**MINISTÉRIO DA ECONOMIA**  
**SECRETARIA ESPECIAL DE COMÉRCIO EXTERIOR E ASSUNTOS INTERNACIONAIS**  
**SECRETARIA DE COMÉRCIO EXTERIOR**  
**DEPARTAMENTO DE OPERAÇÕES E FACILITAÇÃO DO COMÉRCIO EXTERIOR**

**Exportações via Drawback**  
**Comparadas às Exportações Totais**

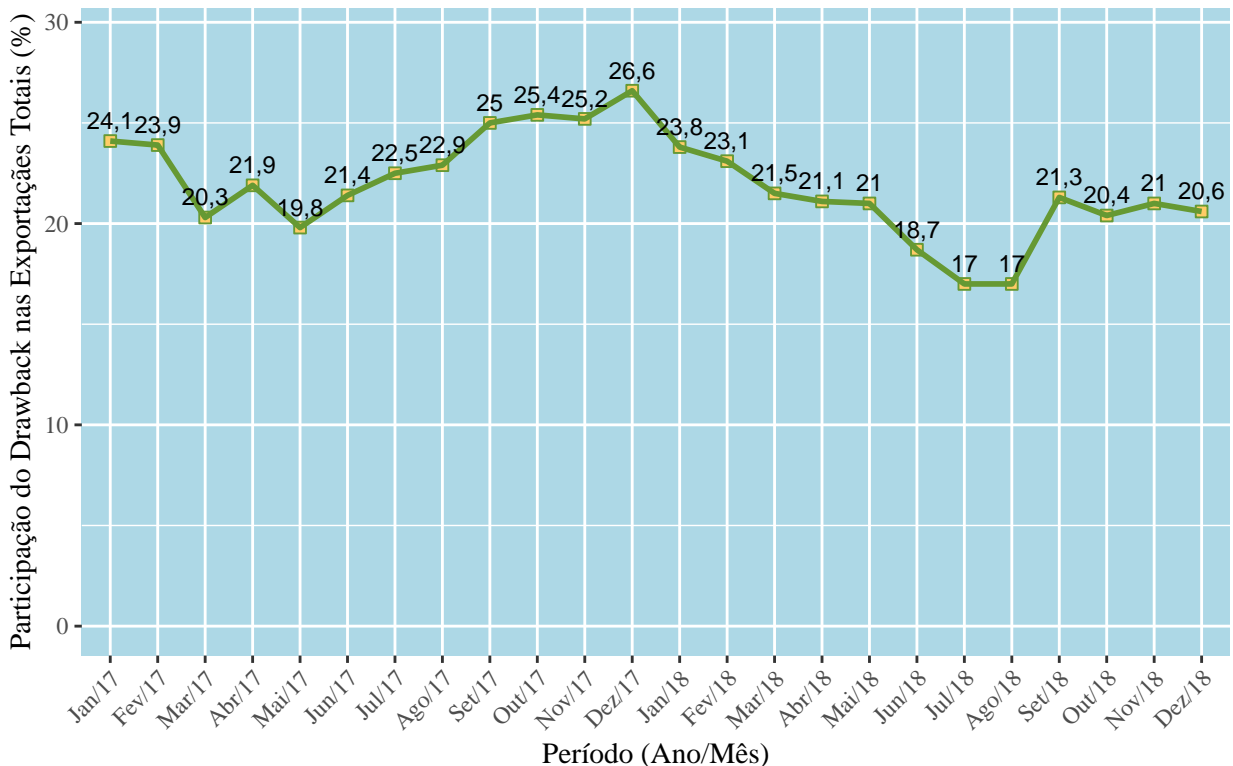






**MINISTÉRIO DA ECONOMIA**  
**SECRETARIA ESPECIAL DE COMÉRCIO EXTERIOR E ASSUNTOS INTERNACIONAIS**  
**SECRETARIA DE COMÉRCIO EXTERIOR**  
**DEPARTAMENTO DE OPERAÇÕES E FACILITAÇÃO DO COMÉRCIO EXTERIOR**

**Participação das Exportações via Drawback  
nas Exportações Totais**



## 2.2 IMPORTAÇÕES

Em dezembro de 2018, as importações brasileiras amparadas pelo regime aduaneiro especial de *drawback*, na modalidade suspensão, atingiram US\$ 607,1 milhões, correspondendo a 4,7% do total importado neste mês (US\$ 12,9 bilhões). Em relação ao mês de dezembro de 2017, a análise comparativa evidencia redução de 6,7% das operações amparadas pelo regime de *drawback*, representando diminuição de US\$ 43,8 milhões (variação de 650,9 para 607,1 milhões de dólares). No acumulado dos últimos doze meses, as importações via *drawback* foram de US\$ 7,8 bilhões, correspondente a 4,3% do total importado (US\$ 181,2 bilhões).



**MINISTÉRIO DA ECONOMIA**  
**SECRETARIA ESPECIAL DE COMÉRCIO EXTERIOR E ASSUNTOS INTERNACIONAIS**  
**SECRETARIA DE COMÉRCIO EXTERIOR**  
**DEPARTAMENTO DE OPERAÇÕES E FACILITAÇÃO DO COMÉRCIO EXTERIOR**

**Tabela 2.2** – Importações sob o regime de *drawback* suspensão em comparação com as importações totais (em US\$).

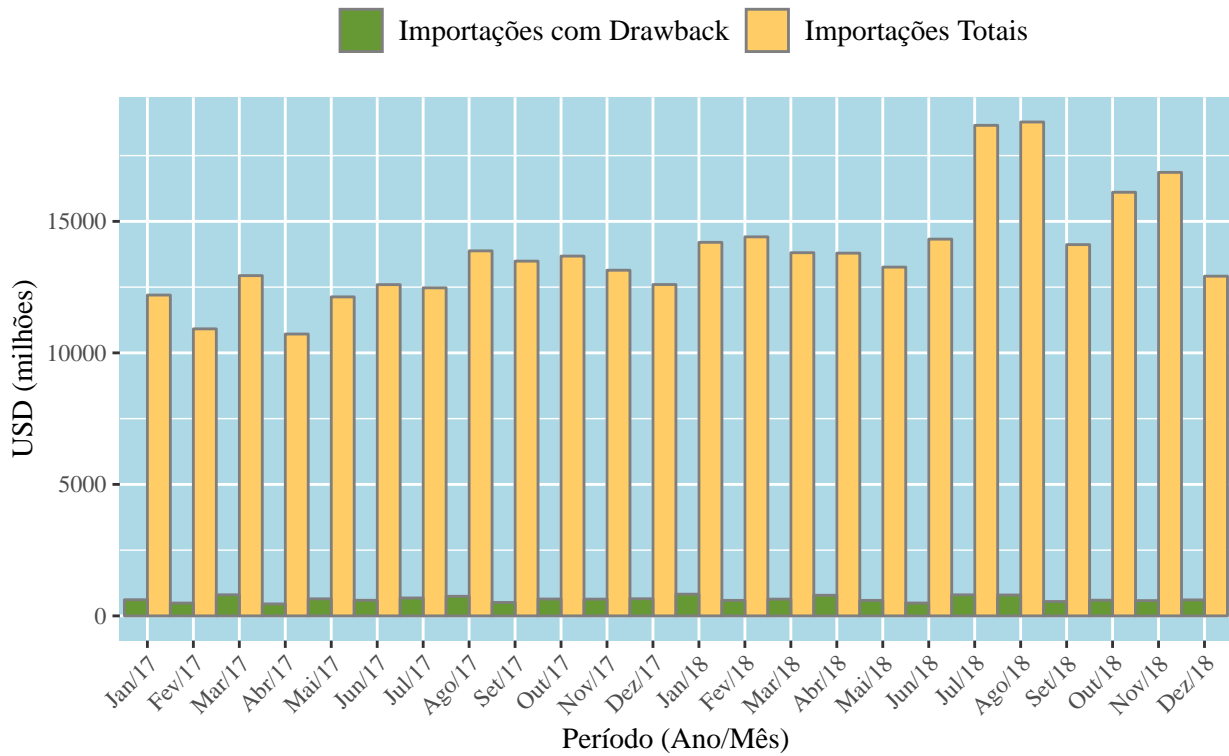
Mês	Importações com Drawback	Importações Totais	(%)
Jan/17	613.573.643	12.197.816.186	5,0
Fev/17	487.893.044	10.913.271.432	4,5
Mar/17	801.732.684	12.937.672.447	6,2
Abr/17	455.807.044	10.716.655.171	4,3
Mai/17	648.151.128	12.129.014.411	5,3
Jun/17	593.571.485	12.595.233.519	4,7
Jul/17	681.290.192	12.473.405.397	5,5
Ago/17	745.390.136	13.879.233.351	5,4
Set/17	511.586.958	13.488.327.247	3,8
Out/17	640.894.465	13.678.843.512	4,7
Nov/17	637.182.635	13.142.506.475	4,8
Dez/17	650.921.714	12.597.515.273	5,2
Total	7.467.995.128	150.749.494.421	5,0
Jan/18	825.432.053	14.202.766.580	5,8
Fev/18	589.081.239	14.411.341.031	4,1
Mar/18	637.110.443	13.808.687.820	4,6
Abr/18	783.807.842	13.792.173.075	5,7
Mai/18	589.444.326	13.260.789.020	4,4
Jun/18	489.150.774	14.324.850.972	3,4
Jul/18	800.387.144	18.651.023.993	4,3
Ago/18	793.898.212	18.778.067.740	4,2
Set/18	546.574.537	14.115.911.776	3,9
Out/18	596.224.437	16.105.955.810	3,7
Nov/18	581.390.262	16.862.252.082	3,4
Dez/18	607.097.546	12.916.748.963	4,7
Total	7.839.598.815	181.230.568.862	4,3

Fonte: SISCOMEX.



**MINISTÉRIO DA ECONOMIA**  
**SECRETARIA ESPECIAL DE COMÉRCIO EXTERIOR E ASSUNTOS INTERNACIONAIS**  
**SECRETARIA DE COMÉRCIO EXTERIOR**  
**DEPARTAMENTO DE OPERAÇÕES E FACILITAÇÃO DO COMÉRCIO EXTERIOR**

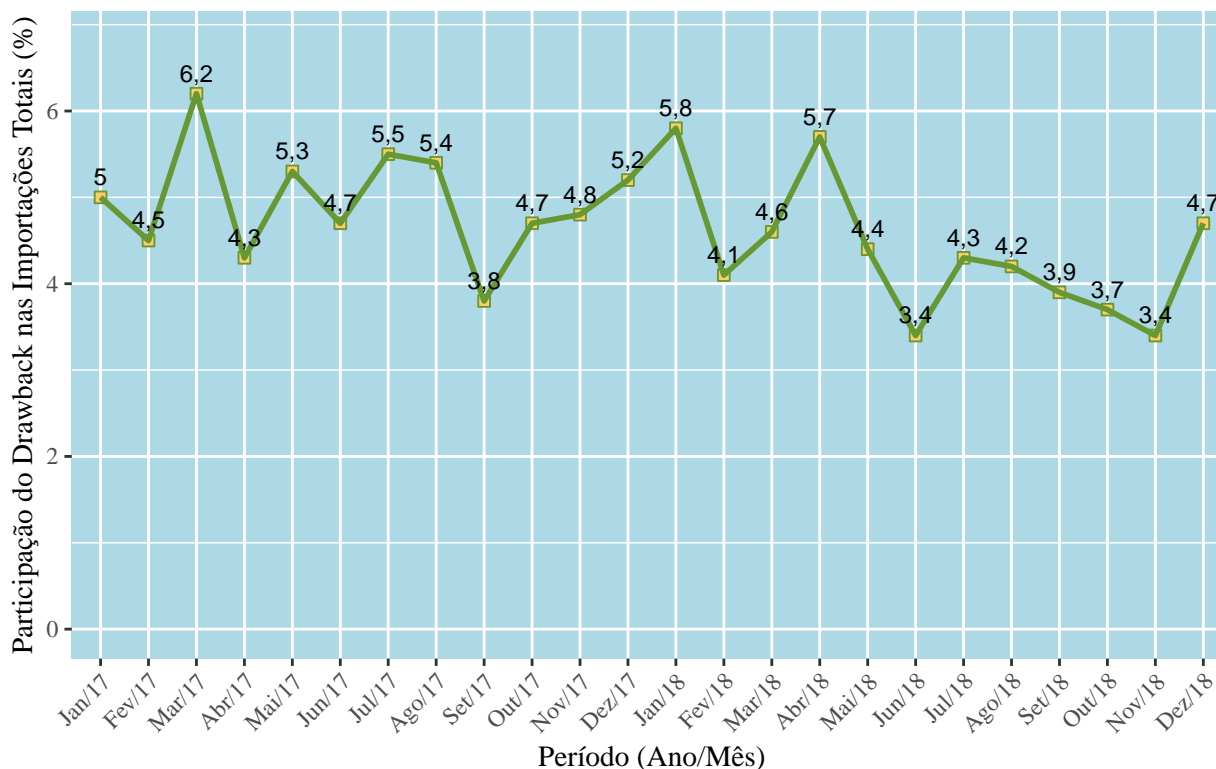
**Importações via Drawback**  
**Comparadas às Importações Totais**





**MINISTÉRIO DA ECONOMIA**  
**SECRETARIA ESPECIAL DE COMÉRCIO EXTERIOR E ASSUNTOS INTERNACIONAIS**  
**SECRETARIA DE COMÉRCIO EXTERIOR**  
**DEPARTAMENTO DE OPERAÇÕES E FACILITAÇÃO DO COMÉRCIO EXTERIOR**

**Participação das Importações via Drawback  
nas Importações Totais**



### 2.3 COMPRAS NO MERCADO INTERNO

Em dezembro de 2018, as compras no mercado interno amparadas pelo regime aduaneiro especial de *drawback*, na modalidade suspensão, atingiram US\$ 22,2 milhões, correspondendo a 3,5% do total de insumos<sup>1</sup> utilizados neste mês (US\$ 629,3 milhões). Em relação ao mês de dezembro de 2017, a análise comparativa evidencia redução de 61,8% das operações amparadas pelo regime de *drawback*, representando diminuição de US\$ 36 milhões (variação de 58,2 para 22,2 milhões de dólares). No acumulado dos últimos doze meses, as compras no mercado interno, via *drawback*, somaram US\$ 562,4 milhões, correspondente a 6,7% do total de insumos utilizados nos processos produtivos (US\$ 8,4 bilhões).

<sup>1</sup>Soma das importações e compras no mercado interno, amparados pelo regime especial de *drawback*



**MINISTÉRIO DA ECONOMIA**  
**SECRETARIA ESPECIAL DE COMÉRCIO EXTERIOR E ASSUNTOS INTERNACIONAIS**  
**SECRETARIA DE COMÉRCIO EXTERIOR**  
**DEPARTAMENTO DE OPERAÇÕES E FACILITAÇÃO DO COMÉRCIO EXTERIOR**

**Tabela 2.3** – Compras no mercado interno sob o regime de *drawback* suspensão em comparação com os insumos totais (em US\$).

Mês	Compras no Mercado Interno	Insumos Totais	(%)
Jan/17	42.403.906	655.977.549	6,5
Fev/17	42.930.081	530.823.125	8,1
Mar/17	51.528.038	853.260.722	6,0
Abr/17	40.245.691	496.052.735	8,1
Mai/17	56.249.751	704.400.879	8,0
Jun/17	48.951.521	642.523.006	7,6
Jul/17	43.002.454	724.292.646	5,9
Ago/17	54.797.087	800.187.223	6,8
Set/17	52.447.859	564.034.817	9,3
Out/17	51.005.580	691.900.045	7,4
Nov/17	56.276.742	693.459.377	8,1
Dez/17	58.177.946	709.099.660	8,2
Total	598.016.656	8.066.011.784	7,4
Jan/18	52.262.707	877.694.760	6,0
Fev/18	59.622.149	648.703.388	9,2
Mar/18	59.606.902	696.717.345	8,6
Abr/18	66.656.870	850.464.712	7,8
Mai/18	49.530.442	638.974.768	7,8
Jun/18	55.122.371	544.273.145	10,1
Jul/18	41.050.938	841.438.082	4,9
Ago/18	40.219.641	834.117.853	4,8
Set/18	38.354.419	584.928.956	6,6
Out/18	44.787.244	641.011.681	7,0
Nov/18	33.002.978	614.393.240	5,4
Dez/18	22.205.865	629.303.411	3,5
Total	562.422.526	8.402.021.341	6,7

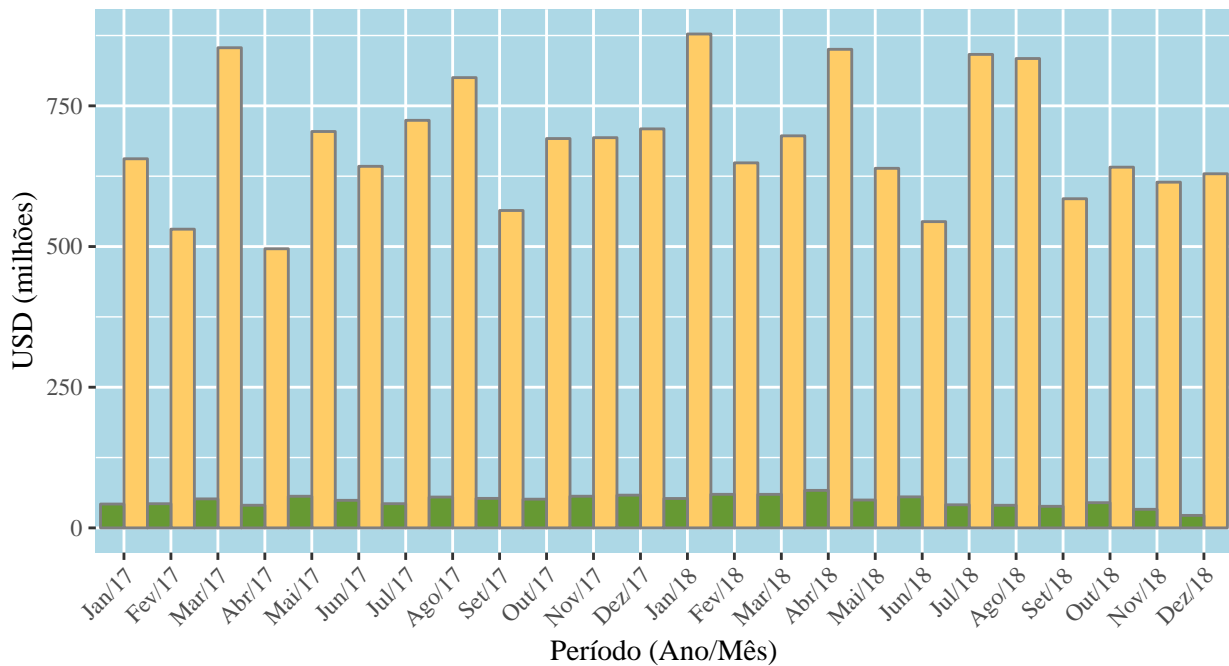
Fonte: SISCOMEX.



**MINISTÉRIO DA ECONOMIA**  
**SECRETARIA ESPECIAL DE COMÉRCIO EXTERIOR E ASSUNTOS INTERNACIONAIS**  
**SECRETARIA DE COMÉRCIO EXTERIOR**  
**DEPARTAMENTO DE OPERAÇÕES E FACILITAÇÃO DO COMÉRCIO EXTERIOR**

**Compras no Mercado Interno**  
**via Drawback Comparadas aos Insumos Totais**

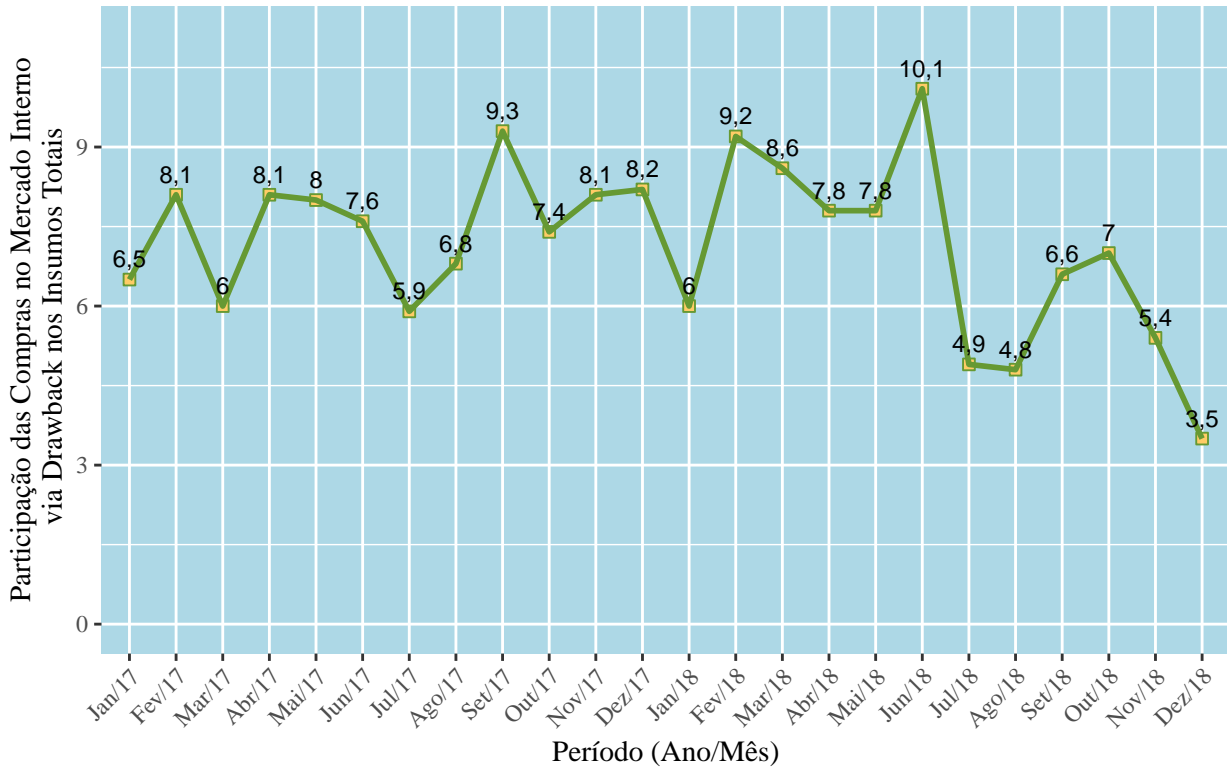
■ Compras no Mercado Interno ■ Insumos Totais





**MINISTÉRIO DA ECONOMIA**  
**SECRETARIA ESPECIAL DE COMÉRCIO EXTERIOR E ASSUNTOS INTERNACIONAIS**  
**SECRETARIA DE COMÉRCIO EXTERIOR**  
**DEPARTAMENTO DE OPERAÇÕES E FACILITAÇÃO DO COMÉRCIO EXTERIOR**

**Participação das Compras no Mercado Interno  
via Drawback nos Insumos Totais (%)**





**MINISTÉRIO DA ECONOMIA  
SECRETARIA ESPECIAL DE COMÉRCIO EXTERIOR E ASSUNTOS INTERNACIONAIS  
SECRETARIA DE COMÉRCIO EXTERIOR  
DEPARTAMENTO DE OPERAÇÕES E FACILITAÇÃO DO COMÉRCIO EXTERIOR**

### **3. DISTRIBUIÇÃO POR FATOR AGREGADO NO DRAWBACK SUSPENSÃO**

#### **3.1 EXPORTAÇÕES**

Em relação às exportações com *drawback* suspensão, com base na classificação das mercadorias por fator agregado em dezembro de 2018, observa-se predomínio de produtos manufaturados (44,1% do total exportado com *drawback*), seguido por produtos básicos (28,9%) e semimanufaturados (27%). Por sua vez, em dezembro de 2017, a participação das exportações com *drawback* de produtos manufaturados foi 51,6%, a de produtos semimanufaturados 27,2% e básicos 21,2%.





**MINISTÉRIO DA ECONOMIA**  
**SECRETARIA ESPECIAL DE COMÉRCIO EXTERIOR E ASSUNTOS INTERNACIONAIS**  
**SECRETARIA DE COMÉRCIO EXTERIOR**  
**DEPARTAMENTO DE OPERAÇÕES E FACILITAÇÃO DO COMÉRCIO EXTERIOR**

**Tabela 3.1** – Exportações com *drawback*, classificadas por fator agregado (em milhões de US\$).

Mês	Básicos	(%)	Manufatu- rados	(%)	Semimanu- faturados	(%)	Total
Jan/17	983	27,4	1.641	45,7	964	26,9	3.588
Fev/17	948	25,7	1.957	53,0	786	21,3	3.692
Mar/17	951	23,4	2.198	54,0	918	22,6	4.067
Abr/17	983	25,4	1.910	49,4	976	25,2	3.869
Mai/17	858	21,9	2.112	53,9	952	24,3	3.922
Jun/17	995	23,6	2.179	51,6	1.051	24,9	4.226
Jul/17	919	21,8	2.220	52,7	1.078	25,6	4.217
Ago/17	1.161	26,1	2.244	50,4	1.050	23,6	4.455
Set/17	1.154	24,7	2.337	50,0	1.179	25,2	4.670
Out/17	1.185	24,7	2.403	50,2	1.202	25,1	4.790
Nov/17	929	22,1	2.217	52,8	1.052	25,1	4.198
Dez/17	994	21,2	2.416	51,6	1.275	27,2	4.685
Total	12.061	23,9	25.836	51,3	12.482	24,8	50.379
Jan/18	871	21,5	2.023	50,0	1.155	28,5	4.049
Fev/18	892	22,2	2.050	51,0	1.076	26,8	4.018
Mar/18	1.009	23,2	2.168	49,8	1.173	27,0	4.351
Abr/18	836	20,1	2.132	51,2	1.193	28,7	4.162
Mai/18	839	20,7	2.138	52,7	1.076	26,5	4.053
Jun/18	710	18,8	2.063	54,7	999	26,5	3.771
Jul/18	1.231	32,2	1.749	45,7	846	22,1	3.825
Ago/18	999	27,2	1.955	53,3	714	19,5	3.668
Set/18	1.037	25,3	1.959	47,9	1.098	26,8	4.093
Out/18	1.158	25,8	2.070	46,1	1.264	28,1	4.492
Nov/18	1.033	23,3	2.235	50,5	1.158	26,2	4.426
Dez/18	1.163	28,9	1.776	44,1	1.086	27,0	4.025
Total	11.779	24,1	24.318	49,7	12.837	26,2	48.934

Fonte: SISCOMEX.

No período em questão, quando comparado com as exportações totais dos produtos manufaturados, os exportados sob o amparo de *drawback* suspensão representaram 25% enquanto os semimanufaturados foram responsáveis por 40,9% e os básicos por 11,9%.

Seguindo a mesma tendência, no acumulado dos últimos doze meses, os produtos manufaturados apresentaram participação de 27,7% em relação ao total de produtos manufaturados exportados no corrente ano. Produtos semimanufaturados obtiveram 42% e os básicos, 9,9%.



**MINISTÉRIO DA ECONOMIA**  
**SECRETARIA ESPECIAL DE COMÉRCIO EXTERIOR E ASSUNTOS INTERNACIONAIS**  
**SECRETARIA DE COMÉRCIO EXTERIOR**  
**DEPARTAMENTO DE OPERAÇÕES E FACILITAÇÃO DO COMÉRCIO EXTERIOR**

**Tabela 3.2** – Exportações com *drawback* suspensão em relação às exportações totais, classificadas por fator agregado (em milhões de US\$).

Mês	Produtos Básicos			Produtos Manufaturados			Produtos Semimanufaturados		
	Drawback	Totais	(%)	Drawback	Totais	(%)	Drawback	Totais	(%)
Jan/17	983	6.787	14,5	1.641	5.282	31,1	964	2.597	37,1
Fev/17	948	7.365	12,9	1.957	5.714	34,3	786	2.205	35,6
Mar/17	951	10.012	9,5	2.198	7.452	29,5	918	2.373	38,7
Abr/17	983	9.001	10,9	1.910	6.352	30,1	976	2.108	46,3
Mai/17	858	9.703	8,8	2.112	7.073	29,9	952	2.778	34,3
Jun/17	995	9.588	10,4	2.179	6.975	31,2	1.051	2.990	35,2
Jul/17	919	8.357	11,0	2.220	7.564	29,4	1.078	2.605	41,4
Ago/17	1.161	8.974	12,9	2.244	7.487	30,0	1.050	2.792	37,6
Set/17	1.154	8.538	13,5	2.337	7.038	33,2	1.179	2.883	40,9
Out/17	1.185	8.466	14,0	2.403	7.209	33,3	1.202	2.957	40,7
Nov/17	929	7.005	13,3	2.217	6.945	31,9	1.052	2.521	41,7
Dez/17	994	7.274	13,7	2.416	7.476	32,3	1.275	2.625	48,6
Total	12.061	101.068	11,9	25.836	82.567	31,3	12.482	31.434	39,7
Jan/18	871	7.552	11,5	2.023	6.593	30,7	1.155	2.629	43,9
Fev/18	892	6.830	13,1	2.050	8.066	25,4	1.076	2.256	47,7
Mar/18	1.009	9.925	10,2	2.168	7.518	28,8	1.173	2.535	46,3
Abr/18	836	10.014	8,4	2.132	7.050	30,2	1.193	2.392	49,9
Mai/18	839	11.069	7,6	2.138	5.618	38,1	1.076	2.400	44,8
Jun/18	710	9.559	7,4	2.063	7.410	27,8	999	2.911	34,3
Jul/18	1.231	12.693	9,7	1.749	7.201	24,3	846	2.403	35,2
Ago/18	999	10.557	9,5	1.955	8.732	22,4	714	2.115	33,8
Set/18	1.037	9.977	10,4	1.959	6.272	31,2	1.098	2.775	39,5
Out/18	1.158	11.220	10,3	2.070	7.765	26,7	1.264	2.873	44,0
Nov/18	1.033	10.005	10,3	2.235	8.432	26,5	1.158	2.617	44,2
Dez/18	1.163	9.765	11,9	1.776	7.103	25,0	1.086	2.658	40,9
Total	11.779	119.167	9,9	24.318	87.760	27,7	12.837	30.565	42,0

Fonte: SISCOMEX.



**MINISTÉRIO DA ECONOMIA**  
**SECRETARIA ESPECIAL DE COMÉRCIO EXTERIOR E ASSUNTOS INTERNACIONAIS**  
**SECRETARIA DE COMÉRCIO EXTERIOR**  
**DEPARTAMENTO DE OPERAÇÕES E FACILITAÇÃO DO COMÉRCIO EXTERIOR**

### 3.2 IMPORTAÇÕES

Em relação às importações com *drawback* suspensão com base na classificação das mercadorias por fator agregado, em dezembro de 2018, observa-se predomínio de produtos manufaturados (51,5% do total importado com *drawback*), seguido por produtos básicos (43,4%) e por semimanufaturados (5,1%).

**Tabela 3.3** – Importações com *drawback*, classificadas por fator agregado (em milhões de US\$).

Período	Básicos	(%)	Manufaturados	(%)	Semimanufaturados	(%)	Total
Jan/17	260	42,4	334	54,4	20	3,3	614
Fev/17	183	37,6	288	59,1	16	3,3	488
Mar/17	268	33,4	502	62,6	32	4,0	802
Abr/17	89	19,6	344	75,5	23	5,0	456
Mai/17	194	29,9	420	64,8	34	5,3	648
Jun/17	156	26,2	411	69,3	27	4,5	594
Jul/17	259	38,0	400	58,7	23	3,3	681
Ago/17	279	37,5	446	59,8	20	2,7	745
Set/17	77	15,1	408	79,8	26	5,1	512
Out/17	186	29,1	429	66,9	26	4,0	641
Nov/17	194	30,4	399	62,6	45	7,0	637
Dez/17	211	32,4	403	61,9	37	5,7	651
Total	2.356	31,6	4.784	64,1	328	4,4	7.468
Jan/18	224	27,2	550	66,7	51	6,1	825
Fev/18	103	17,5	434	73,7	52	8,8	589
Mar/18	207	32,5	407	63,9	23	3,6	637
Abr/18	225	28,7	526	67,1	33	4,2	783
Mai/18	150	25,5	408	69,2	31	5,3	589
Jun/18	43	8,8	404	82,7	41	8,5	489
Jul/18	253	31,6	506	63,2	42	5,3	800
Ago/18	259	32,6	489	61,6	46	5,8	794
Set/18	111	20,4	409	74,9	26	4,7	546
Out/18	175	29,3	382	64,2	39	6,5	596
Nov/18	196	33,8	354	61,1	30	5,2	581
Dez/18	263	43,4	313	51,5	31	5,1	607
Total	2.209	28,2	5.182	66,1	445	5,7	7.836

Fonte: SISCOMEX.

Em dezembro de 2018, os produtos manufaturados, importados sob o amparo de *drawback*, representaram 3% do total de produtos manufaturados importados. Os semimanufaturados atingiram 4,5% do total, e os básicos, 16%.



**MINISTÉRIO DA ECONOMIA**  
**SECRETARIA ESPECIAL DE COMÉRCIO EXTERIOR E ASSUNTOS INTERNACIONAIS**  
**SECRETARIA DE COMÉRCIO EXTERIOR**  
**DEPARTAMENTO DE OPERAÇÕES E FACILITAÇÃO DO COMÉRCIO EXTERIOR**

**Tabela 3.4** – Importações com *drawback* suspensão em relação às importações totais, classificadas por fator agregado (em milhões de US\$).

Mês	Produtos Básicos			Produtos Manufaturados			Produtos Semimanufaturados		
	Drawback	Totais	(%)	Drawback	Totais	(%)	Drawback	Totais	(%)
Jan/17	260	1.303	20,0	334	10.410	3,2	20	485	4,1
Fev/17	183	1.233	14,9	288	9.256	3,1	16	425	3,8
Mar/17	268	1.463	18,3	502	10.950	4,6	32	525	6,1
Abr/17	89	1.226	7,3	344	9.035	3,8	23	456	5,0
Mai/17	194	1.475	13,1	420	10.134	4,1	34	520	6,6
Jun/17	156	1.360	11,4	411	10.609	3,9	27	626	4,2
Jul/17	259	1.399	18,5	400	10.480	3,8	23	594	3,8
Ago/17	279	1.349	20,7	446	11.855	3,8	20	676	3,0
Set/17	77	1.143	6,8	408	11.743	3,5	26	602	4,3
Out/17	186	1.323	14,1	429	11.837	3,6	26	519	4,9
Nov/17	194	1.448	13,4	399	11.086	3,6	45	608	7,3
Dez/17	211	1.404	15,0	403	10.592	3,8	37	601	6,2
Total	2.356	16.126	14,6	4.784	127.988	3,7	328	6.636	4,9
Jan/18	224	1.519	14,8	550	12.092	4,6	51	584	8,7
Fev/18	103	1.292	8,0	434	12.596	3,4	52	513	10,1
Mar/18	207	1.607	12,9	407	11.660	3,5	23	529	4,3
Abr/18	225	1.450	15,5	526	11.724	4,5	33	606	5,4
Mai/18	150	1.508	9,9	408	11.128	3,7	31	618	5,1
Jun/18	43	1.442	3,0	404	12.142	3,3	41	728	5,7
Jul/18	253	1.603	15,8	506	16.287	3,1	42	751	5,6
Ago/18	259	2.098	12,3	489	15.762	3,1	46	910	5,0
Set/18	111	1.472	7,6	409	11.885	3,4	26	752	3,4
Out/18	175	1.909	9,1	382	13.449	2,8	39	740	5,3
Nov/18	196	1.328	14,8	354	14.716	2,4	30	809	3,7
Dez/18	263	1.647	16,0	313	10.571	3,0	31	693	4,5
Total	2.209	18.875	11,7	5.182	154.013	3,4	445	8.234	5,4

Fonte: SISCOMEX.



**MINISTÉRIO DA ECONOMIA**  
**SECRETARIA ESPECIAL DE COMÉRCIO EXTERIOR E ASSUNTOS INTERNACIONAIS**  
**SECRETARIA DE COMÉRCIO EXTERIOR**  
**DEPARTAMENTO DE OPERAÇÕES E FACILITAÇÃO DO COMÉRCIO EXTERIOR**

**3.3 COMPRAS NO MERCADO INTERNO**

Em relação às compras no mercado interno com *drawback* suspensão com base na classificação das mercadorias por fator agregado, em dezembro de 2018, observa-se predomínio de produtos manufaturados (94,9%) do total comprado no mercado interno com *drawback*, seguido por semimanufaturados (2,9%) e básicos (2,2%).

**Tabela 3.5** – Compras no mercado interno com *drawback* suspensão por fator agregado (em milhões de US\$).

Período	Básicos	(%)	Manufaturados	(%)	Semimanufaturados	(%)	Total
Jan/17	2,4	5,6	34,5	81,3	5,5	13,0	42,4
Fev/17	2,6	6,2	36,2	84,4	4,0	9,4	42,9
Mar/17	4,1	7,9	42,2	82,0	5,2	10,1	51,5
Abr/17	2,2	5,5	34,3	85,3	3,7	9,2	40,2
Mai/17	5,3	9,4	47,2	83,9	3,8	6,7	56,2
Jun/17	2,4	5,0	43,8	89,5	2,7	5,6	49,0
Jul/17	2,4	5,6	37,2	86,6	3,3	7,8	43,0
Ago/17	3,0	5,5	50,0	91,3	1,7	3,2	54,8
Set/17	1,8	3,4	47,0	89,7	3,6	6,9	52,4
Out/17	2,5	4,9	45,2	88,6	3,3	6,5	51,0
Nov/17	2,4	4,3	49,9	88,6	4,0	7,1	56,3
Dez/17	1,5	2,6	51,8	89,0	4,9	8,4	58,2
Total	32,7	5,5	519,5	86,9	45,8	7,7	598,0
Jan/18	2,6	5,0	45,7	87,4	3,9	7,5	52,3
Fev/18	2,5	4,2	55,2	92,6	1,9	3,2	59,6
Mar/18	3,0	5,1	53,2	89,2	3,4	5,7	59,6
Abr/18	2,4	3,5	61,2	91,8	3,1	4,7	66,7
Mai/18	2,0	4,1	45,7	92,3	1,8	3,6	49,5
Jun/18	2,6	4,7	49,9	90,6	2,6	4,7	55,1
Jul/18	2,7	6,6	35,8	87,2	2,6	6,2	41,1
Ago/18	1,6	3,9	36,5	90,8	2,1	5,3	40,2
Set/18	1,4	3,5	35,5	92,5	1,5	4,0	38,4
Out/18	1,4	3,2	40,6	90,6	2,8	6,2	44,8
Nov/18	0,7	2,1	31,3	94,8	1,0	3,1	33,0
Dez/18	0,5	2,2	21,1	94,9	0,6	2,9	22,2
Total	23,4	4,2	511,6	91,0	27,4	4,9	562,4

Fonte: SISCOMEX.



**MINISTÉRIO DA ECONOMIA  
SECRETARIA ESPECIAL DE COMÉRCIO EXTERIOR E ASSUNTOS INTERNACIONAIS  
SECRETARIA DE COMÉRCIO EXTERIOR  
DEPARTAMENTO DE OPERAÇÕES E FACILITAÇÃO DO COMÉRCIO EXTERIOR**

## **4. PAUTA DE PRODUTOS DE EXPORTAÇÃO E IMPORTAÇÃO DA ECONOMIA NO DRAWBACK SUSPENSÃO**

### **4.1 EXPORTAÇÕES**

No mês de dezembro de 2018, de acordo com a Pauta de Produtos de Exportação (PPE), o produto mais exportado, amparado pelo regime de *drawback*, na modalidade suspensão, foi **Minérios de ferro e seus concentrados**, com US\$ 435,9 milhões, representando 23,8% das exportações totais do produto em dezembro de 2018. Em segundo, aparece **Celulose**, alcançando US\$ 331,5 milhões exportados com *drawback*, numa participação de 38,9 % dos US\$ 853 milhões totais exportados no período. Na terceira posição, encontra-se **Minérios de cobre e seus concentrados**, com US\$ 290,5 milhões exportados via *drawback*.



**MINISTÉRIO DA ECONOMIA**  
**SECRETARIA ESPECIAL DE COMÉRCIO EXTERIOR E ASSUNTOS INTERNACIONAIS**  
**SECRETARIA DE COMÉRCIO EXTERIOR**  
**DEPARTAMENTO DE OPERAÇÕES E FACILITAÇÃO DO COMÉRCIO EXTERIOR**

**Tabela 4.1** – Produtos mais exportados em dezembro , via *drawback*, em relação às exportações totais (em milhões de US\$).

Pauta de Exportação	Drawback	Total	(%)
Minérios de ferro e seus concentrados	435,95	1.832,82	23,8
Celulose	331,47	853,03	38,9
Minérios de cobre e seus concentrados	290,47	300,23	96,7
Carne de frango congelada, fresca ou refrig.incl.miudos	287,44	522,41	55
Produtos semimanufaturados de ferro ou aços	262,01	439,08	59,7
Ferro-ligas	204,77	291,74	70,2
Óxidos e hidróxidos de alumínio	202,81	213,92	94,8
Automóveis de passageiros	145,93	237,1	61,5
Polímeros de etileno, propileno e estireno	95,95	144,66	66,3
Ouro em formas semimanufaturadas,para uso não monetário	91,96	159,84	57,5
Motores para veículos automóveis e suas partes	84,2	172,68	48,8
Couros e peles, depilados, exceto em bruto	83,2	105,3	79
Demais produtos semimanufaturados	79,65	101,07	78,8
Veículos de carga	76,29	126,9	60,1
Demais produtos manufaturados	75,19	549,98	13,7

Fonte: SISCOMEX.

<sup>1</sup> O regime de *drawback* do tipo embarcação não apresenta exportação efetiva. Os produtos são destinados ao mercado interno. Explicações adicionais estão disponíveis na Nota Técnica, em <http://www.mdic.gov.br/index.php/comercio-externor/drawback>

Com relação aos últimos doze meses, de acordo com a Pauta de Produtos de Exportação (PPE), o produto mais exportado, via *drawback* suspensão, foi **Minérios de ferro e seus concentrados**, com US\$ 4.615,5 milhões, representando 22,8% das exportações totais do produto nos últimos doze meses. Em segundo, aparece **Celulose**, alcançando US\$ 3.758,3 milhões exportados com *drawback*, numa participação de 45% dos US\$ 8.349,1 milhões totais exportados no período em questão. Na terceira posição, encontra-se **Produtos semimanufaturados de ferro ou aços**, com US\$ 3.263,2 milhões exportados via *drawback*.



**MINISTÉRIO DA ECONOMIA**  
**SECRETARIA ESPECIAL DE COMÉRCIO EXTERIOR E ASSUNTOS INTERNACIONAIS**  
**SECRETARIA DE COMÉRCIO EXTERIOR**  
**DEPARTAMENTO DE OPERAÇÕES E FACILITAÇÃO DO COMÉRCIO EXTERIOR**

**Tabela 4.2** – Produtos mais exportados nos últimos doze meses, via *drawback*, em relação às exportações totais (em milhões de US\$).

Pauta de Exportação	Drawback	Total	(%)
Minérios de ferro e seus concentrados	4.615,5	20.215,7	22,8
Celulose	3.758,3	8.349,1	45,0
Produtos semimanufaturados de ferro ou aços	3.263,2	5.045,2	64,7
Automóveis de passageiros	3.038,6	5.141,8	59,1
Carne de frango congelada, fresca ou refrig.incl.miudos	2.995,9	5.885,0	50,9
Minérios de cobre e seus concentrados	2.389,7	2.640,4	90,5
Óxidos e hidróxidos de alumínio	2.019,5	2.713,6	74,4
Ferro-ligas	1.989,5	2.977,1	66,8
Demais produtos manufaturados	1.789,2	5.160,7	34,7
Tratores	1.141,9	1.468,9	77,7
Couros e peles, depilados, exceto em bruto	1.125,2	1.439,2	78,2
Veículos de carga	1.115,1	2.272,7	49,1
Ouro em formas semimanufaturadas, para uso não monetário	1.101,4	1.868,0	59,0
Tubos flexíveis, de ferro ou aço	1.035,0	1.076,2	96,2
Polímeros de etileno, propileno e estireno	963,1	1.761,1	54,7

Fonte: SISCOMEX.





**MINISTÉRIO DA ECONOMIA**  
**SECRETARIA ESPECIAL DE COMÉRCIO EXTERIOR E ASSUNTOS INTERNACIONAIS**  
**SECRETARIA DE COMÉRCIO EXTERIOR**  
**DEPARTAMENTO DE OPERAÇÕES E FACILITAÇÃO DO COMÉRCIO EXTERIOR**

## 4.2 IMPORTAÇÕES

Em dezembro de 2018, de acordo com a Pauta de Produtos de Importação (PPI), o produto mais importado, amparado pelo *drawback* suspensão, foi **Minérios de cobre e seus concentrados**, atingindo o montante de US\$ 113,5 milhões, representando 99,6% das importações totais deste produto no mês. **Hulhas, mesmo em pó, mas não aglomeradas** alcançaram a segunda posição, US\$ 89,4 milhões importados com *drawback*, resultando em participação de 39% dos US\$ 229 milhões importados no período. **Hidróxido de sódio (soda cáustica)** ficou com a terceira posição, US\$ 31,4 milhões importados com *drawback*, levando a participação de 82,1% do total importado no período (US\$ 38,3 milhões).

**Tabela 4.3** – Produtos mais importados em dezembro, via *drawback*, em relação às importações totais (em milhões de US\$).

Pauta de importação	Drawback	Total	(%)
Minérios de cobre e seus concentrados	113,5	114,0	99,6
Hulhas, mesmo em pó, mas não aglomeradas	89,4	229,0	39,0
Hidróxido de sódio (soda cáustica)	31,4	38,3	82,1
Etanol	25,1	72,7	34,5
Demais produtos manufaturados	22,9	685,0	3,3
Cacau inteiro ou partido, em bruto ou torrado	22,3	22,3	100,0
Obras de ferro ou aço, outras	17,9	38,6	46,5
Partes e peças para veículos automóveis e tratores	16,4	260,1	6,3
Milho em grãos	15,1	17,5	86,0
Hidrocarbonetos e seus derivados halogenados, etc.	13,6	48,7	27,8
Compostos heterocíclicos, seus sais e sulfonamidas	11,9	258,3	4,6
Álcoois acíclicos e seus derivados halogenados, etc.	10,5	63,3	16,6
Demais produtos básicos	9,8	146,6	6,7
Catodos de cobre e seus elementos	9,3	84,0	11,1
Demais produtos semimanufaturados	8,9	29,0	30,7

Fonte: SISCOMEX.

Com relação aos últimos doze meses, de acordo com a Pauta de Produtos de Importação (PPI), o produto mais importado, via *drawback* suspensão, foi **Hulhas, mesmo em pó, mas não aglomeradas**, com US\$ 901,6 milhões, representando 26,6% das importações totais do produto nos últimos doze meses. Em segundo, aparece **Minérios de cobre e seus concentrados**, alcançando US\$ 708,6 milhões importados com *drawback*, numa participação de 99,4 % dos US\$ 712,7 milhões totais im-



**MINISTÉRIO DA ECONOMIA**  
**SECRETARIA ESPECIAL DE COMÉRCIO EXTERIOR E ASSUNTOS INTERNACIONAIS**  
**SECRETARIA DE COMÉRCIO EXTERIOR**  
**DEPARTAMENTO DE OPERAÇÕES E FACILITAÇÃO DO COMÉRCIO EXTERIOR**

portados no período em questão. Na terceira posição, encontra-se **Partes e peças para veículos automóveis e tratores**, com US\$ 647,4 milhões importados via *drawback*.

**Tabela 4.4** – Produtos mais importados nos últimos doze meses, via *drawback*, em relação às importações totais (em milhões de US\$).

Pauta de importação	Drawback	Total	(%)
Hulhas, mesmo em pó, mas não aglomeradas	901,6	3.384,6	26,6
Minérios de cobre e seus concentrados	708,6	712,7	99,4
Partes e peças para veículos automóveis e tratores	647,4	5.873,2	11,0
Hidróxido de sódio (soda cáustica)	375,8	636,2	59,1
Demais produtos manufaturados	357,7	10.112,1	3,5
Produtos laminados planos de ferro ou aços	258,4	1.397,8	18,5
Obras de ferro ou aço, outras	209,0	537,4	38,9
Etanol	146,3	743,3	19,7
Partes de motores para veículos automóveis	142,7	1.126,2	12,7
Cacau inteiro ou partido, em bruto ou torrado	140,3	140,3	100,0
Instrumentos e aparelhos de medida, de verificação, etc	133,1	2.342,8	5,7
Milho em grãos	123,5	150,1	82,3
Catodos de cobre e seus elementos	123,2	1.323,0	9,3
Compostos heterocíclicos, seus sais e sulfonamidas	115,0	3.578,9	3,2
Rolamentos e engrenagens, suas partes e peças	114,5	1.672,4	6,8

Fonte: SISCOMEX.



**MINISTÉRIO DA ECONOMIA**  
**SECRETARIA ESPECIAL DE COMÉRCIO EXTERIOR E ASSUNTOS INTERNACIONAIS**  
**SECRETARIA DE COMÉRCIO EXTERIOR**  
**DEPARTAMENTO DE OPERAÇÕES E FACILITAÇÃO DO COMÉRCIO EXTERIOR**

### 4.3 COMPRAS NO MERCADO INTERNO

Em dezembro de 2018, o produto que mais foi comprado no mercado interno, amparado pelo *drawback* suspensão, foi **Coque de petróleo**, atingindo o montante de US\$ 11,2 milhões. **Barras, perfis, fios, chapas, folhas e tiras, de cobre** alcançaram a segunda posição, com montante de US\$ 1,6 milhões. **Demais produtos manufaturados** ficaram com a terceira posição, atingindo valor de US\$ 1,2 milhões.

**Tabela 4.5** – Produtos mais comprados no mercado interno em dezembro, via *drawback* (em milhões de US\$).

Compras no Mercado Interno	Total
Coque de petróleo	11,2
Barras, perfis, fios, chapas, folhas e tiras, de cobre	1,6
Demais produtos manufaturados	1,2
Perfis e fios, de ferro ou aços	0,9
Polímeros de etileno, propileno e estireno	0,8
Caixas, sacos e outras embalagens, de papel ou de pasta	0,7
Produtos laminados planos de ferro ou aços	0,6
Couros e peles, exceto em bruto	0,6
Preparações utilizadas na alimentação de animais	0,4
Centrifugadores e aparelhos para filtrar ou depurar	0,3
Compostos de funções nitrogenadas	0,3
Painéis de partículas e painéis semelhantes, de madeira	0,3
Tubos de ferro fundido, ferro ou aço e seus acessórios	0,3
Fumo em folhas e desperdícios	0,2
Obras de plástico, outras	0,2

Fonte: SISCOMEX.

Nos últimos doze meses, o produto mais comprado no mercado interno, via *drawback* suspensão, foi **Coque de petróleo**, atingindo o montante de US\$ 115,7 milhões. **Produtos laminados planos de ferro ou aços** alcançaram a segunda posição, com montante de US\$ 57 milhões. **Barras, perfis, fios, chapas, folhas e tiras, de cobre** ficaram com a terceira posição, atingindo valor de US\$ 47,2 milhões.



**MINISTÉRIO DA ECONOMIA**  
**SECRETARIA ESPECIAL DE COMÉRCIO EXTERIOR E ASSUNTOS INTERNACIONAIS**  
**SECRETARIA DE COMÉRCIO EXTERIOR**  
**DEPARTAMENTO DE OPERAÇÕES E FACILITAÇÃO DO COMÉRCIO EXTERIOR**

**Tabela 4.6** – Produtos mais comprados no mercado interno nos últimos doze meses, via *drawback* (em milhões de US\$).

Compras no Mercado Interno	Total
Coque de petróleo	115,7
Produtos laminados planos de ferro ou aço	57,0
Barras, perfis, fios, chapas, folhas e tiras, de cobre	47,2
Demais produtos manufaturados	38,6
Polímeros de etileno, propileno e estireno	38,6
Sabões, produtos e preparações, para limpeza	26,1
Perfis e fios, de ferro ou aço	21,8
Couros e peles, exceto em bruto	20,3
Demais produtos básicos	13,9
Amoníaco anidro ou em solução aquosa (amônia)	13,4
Chapas, folhas, tiras, películas e lâminas, de plástico	11,8
Hidróxido de sódio (soda cáustica)	11,6
Obras de ferro ou aço, outras	10,6
Caixas, sacos e outras embalagens, de papel ou de pasta	10,6
Óleos essenciais e seus subprodutos	9,8

Fonte: SISCOMEX.



**MINISTÉRIO DA ECONOMIA**  
**SECRETARIA ESPECIAL DE COMÉRCIO EXTERIOR E ASSUNTOS INTERNACIONAIS**  
**SECRETARIA DE COMÉRCIO EXTERIOR**  
**DEPARTAMENTO DE OPERAÇÕES E FACILITAÇÃO DO COMÉRCIO EXTERIOR**

## **5. AGREGAÇÃO DE VALOR NO DRAWBACK SUSPENSÃO**

Em dezembro de 2018, o Índice **Imp/Exp**<sup>1</sup> representou 15,1% das receitas de exportação amparadas pelo *drawback* no mês. O Índice **MI/Exp**<sup>2</sup>, por sua vez, resultou em 0,6%.

---

<sup>1</sup>Índice que relaciona o total das importações amparadas pelo drawback sobre o das exportações via regime.

<sup>2</sup>Índice que relaciona o total das compras no mercado interno amparadas pelo drawback com o total exportado pelo regime.



**MINISTÉRIO DA ECONOMIA**  
**SECRETARIA ESPECIAL DE COMÉRCIO EXTERIOR E ASSUNTOS INTERNACIONAIS**  
**SECRETARIA DE COMÉRCIO EXTERIOR**  
**DEPARTAMENTO DE OPERAÇÕES E FACILITAÇÃO DO COMÉRCIO EXTERIOR**

**Tabela 5.1** – Agregação de valor nas operações com *drawback* suspensão (em milhões de US\$).

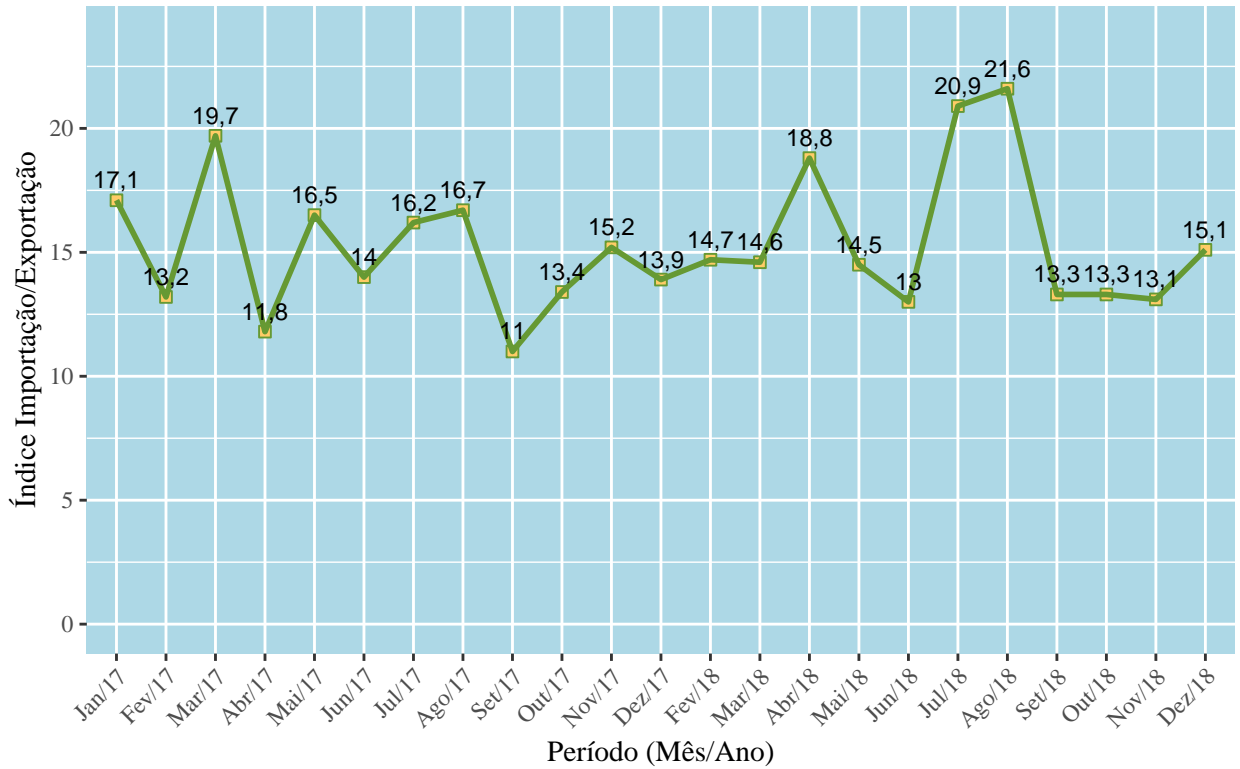
Período	Exportações via drawback	Importações via drawback	Índice Imp/Exp	Compras no Mercado Interno	Índice MI/Exp
Jan/17	3.588	614	17,1	42	1,2
Fev/17	3.692	488	13,2	43	1,2
Mar/17	4.067	802	19,7	52	1,3
Abr/17	3.869	456	11,8	40	1,0
Mai/17	3.922	648	16,5	56	1,4
Jun/17	4.226	594	14,0	49	1,2
Jul/17	4.217	681	16,2	43	1,0
Ago/17	4.455	745	16,7	55	1,2
Set/17	4.670	512	11,0	52	1,1
Out/17	4.790	641	13,4	51	1,1
Nov/17	4.198	637	15,2	56	1,3
Dez/17	4.685	651	13,9	58	1,2
Total	50.379	7.468	14,8	598	1,2
Jan/18	4.049	825	20,4	52	1,3
Fev/18	4.019	589	14,7	60	1,5
Mar/18	4.352	637	14,6	60	1,4
Abr/18	4.162	784	18,8	67	1,6
Mai/18	4.054	589	14,5	50	1,2
Jun/18	3.772	489	13,0	55	1,5
Jul/18	3.829	800	20,9	41	1,1
Ago/18	3.672	794	21,6	40	1,1
Set/18	4.097	547	13,3	38	0,9
Out/18	4.497	596	13,3	45	1,0
Nov/18	4.429	581	13,1	33	0,7
Dez/18	4.033	607	15,1	22	0,6
Total	48.966	7.840	16,0	562	1,1

Fonte: SISCOMEX.



**MINISTÉRIO DA ECONOMIA**  
**SECRETARIA ESPECIAL DE COMÉRCIO EXTERIOR E ASSUNTOS INTERNACIONAIS**  
**SECRETARIA DE COMÉRCIO EXTERIOR**  
**DEPARTAMENTO DE OPERAÇÕES E FACILITAÇÃO DO COMÉRCIO EXTERIOR**

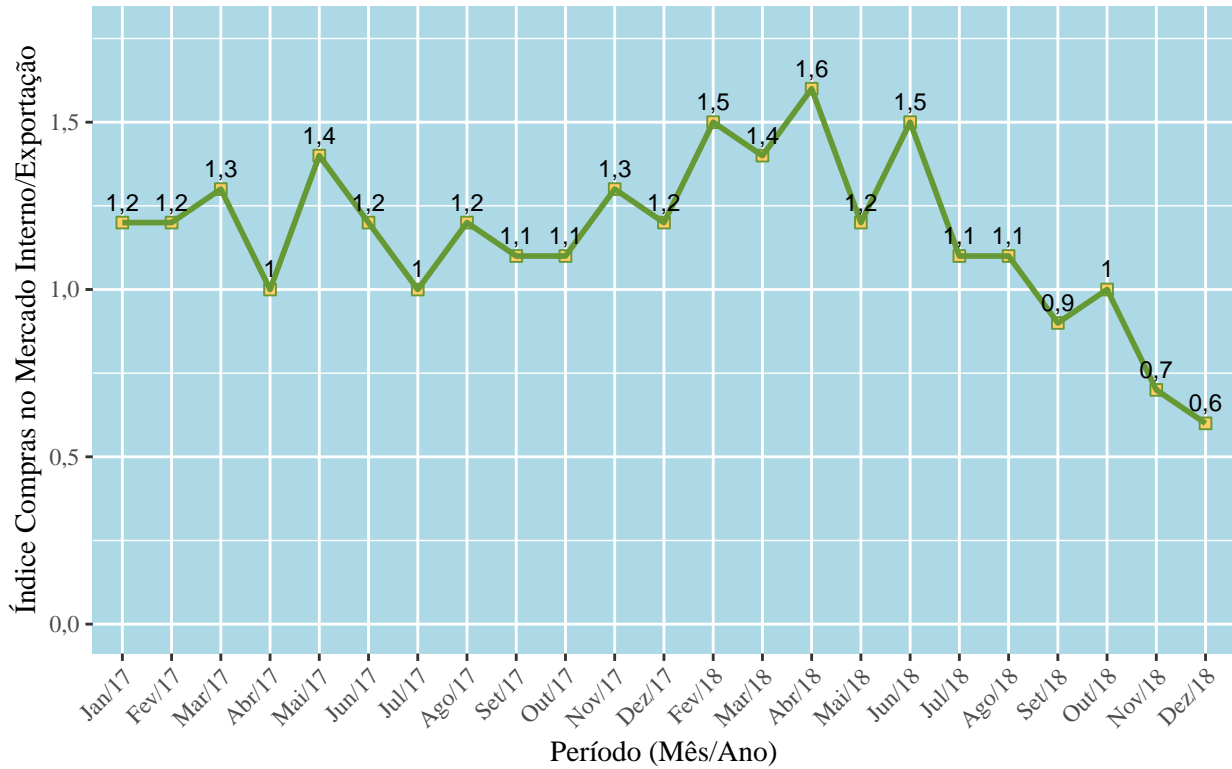
**Agregação de Valor nas Operações com Drawback Suspensão (%)**  
**Importação**





**MINISTÉRIO DA ECONOMIA**  
**SECRETARIA ESPECIAL DE COMÉRCIO EXTERIOR E ASSUNTOS INTERNACIONAIS**  
**SECRETARIA DE COMÉRCIO EXTERIOR**  
**DEPARTAMENTO DE OPERAÇÕES E FACILITAÇÃO DO COMÉRCIO EXTERIOR**

**Agregação de Valor nas Operações com Drawback Suspensão (%)**  
**Compras no Mercado Interno**







**MINISTÉRIO DA ECONOMIA  
SECRETARIA ESPECIAL DE COMÉRCIO EXTERIOR E ASSUNTOS INTERNACIONAIS  
SECRETARIA DE COMÉRCIO EXTERIOR  
DEPARTAMENTO DE OPERAÇÕES E FACILITAÇÃO DO COMÉRCIO EXTERIOR**

## **6. TIPOS DE ATOS CONCESSÓRIOS DE DRAWBACK SUSPENSÃO**

Em dezembro de 2018, as exportações brasileiras amparadas pelo regime de *drawback* suspensão, do tipo Comum, atingiram US\$ 3.493 milhões, correspondendo a 86,6% do total exportado sob *drawback* suspensão neste mês (US\$ 4.032 milhões).

Com relação ao *drawback* suspensão do tipo Embarcação Genérico, neste mês, não houve vendas por este tipo de *drawback*.

Para o *drawback* do tipo Embarcação, em dezembro de 2018, as vendas deste tipo de *drawback*, registraram US\$ 5 milhões, correspondendo a 0,1 % do total exportado sob *drawback* suspensão neste mês.

Quanto ao *drawback* do tipo Genérico, as exportações via regime alcançaram o valor de US\$ 530 milhões, correspondendo a 13,1 % do total exportado sob *drawback* suspensão em dezembro .

Em relação ao *drawback* do tipo Intermediario Genérico, não houve registro de exportações no período.

Por fim, o *drawback* suspensão do tipo Intermediario, em dezembro de 2018, registrou US\$ 4 milhões exportados, correspondendo a 0,1 % do total exportado sob *drawback* suspensão neste mês.



**MINISTÉRIO DA ECONOMIA**  
**SECRETARIA ESPECIAL DE COMÉRCIO EXTERIOR E ASSUNTOS INTERNACIONAIS**  
**SECRETARIA DE COMÉRCIO EXTERIOR**  
**DEPARTAMENTO DE OPERAÇÕES E FACILITAÇÃO DO COMÉRCIO EXTERIOR**

**Tabela 6.1** – Comparação do valor total movimentado por *drawback*, por tipo de ato concessório (em milhões de US\$).

Período	Comum		Embarcação Genérico		Embarcação		Genérico		Intermediário Genérico		Intermediário		Total	
	USD	(%)	USD	(%)	USD	(%)	USD	(%)	USD	(%)	USD	(%)	USD	(%)
Jan/17	3.050	85,0	12	0,3	10	0,3	493	13,7	6	0,2	17	0,5	3.588	
Fev/17	2.896	78,4	86	2,3	0	0,0	688	18,6	6	0,2	16	0,4	3.692	
Mar/17	3.218	79,1	49	1,2	0	0,0	753	18,5	10	0,2	37	0,9	4.067	
Abr/17	3.095	80,0	36	0,9	13	0,3	682	17,6	7	0,2	36	0,9	3.869	
Mai/17	2.969	75,7	136	3,5	0	0,0	769	19,6	8	0,2	40	1,0	3.922	
Jun/17	3.217	76,1	8	0,2	1	0,0	945	22,4	6	0,1	48	1,1	4.225	
Jul/17	3.244	76,9	108	2,6	7	0,2	806	19,1	4	0,1	49	1,2	4.218	
Ago/17	3.458	77,6	52	1,2	13	0,3	877	19,7	7	0,2	48	1,1	4.455	
Set/17	3.685	78,9	152	3,3	3	0,1	773	16,5	4	0,1	55	1,2	4.672	
Out/17	3.691	77,0	117	2,4	4	0,1	930	19,4	0	0,0	49	1,0	4.791	
Nov/17	3.321	79,1	9	0,2	7	0,2	798	19,0	1	0,0	62	1,5	4.198	
Dez/17	3.695	78,9	144	3,1	14	0,3	765	16,3	10	0,2	56	1,2	4.684	
Total	39.539	78,5	909	1,8	72	0,1	9.279	18,4	69	0,1	513	1,0	50.381	
Jan/18	3.287	81,2	9	0,2	4	0,1	695	17,2	1	0,0	53	1,3	4.049	
Fev/18	3.034	75,5	65	1,6	50	1,2	809	20,1	0	0,0	61	1,5	4.019	
Mar/18	3.379	77,7	0	0,0	4	0,1	933	21,4	2	0,0	33	0,8	4.351	
Abr/18	3.086	74,1	91	2,2	8	0,2	933	22,4	4	0,1	41	1,0	4.163	
Mai/18	2.918	72,0	384	9,5	0	0,0	739	18,2	0	0,0	13	0,3	4.054	
Jun/18	2.912	77,2	59	1,6	0	0,0	793	21,0	0	0,0	6	0,2	3.771	
Jul/18	3.172	82,8	0	0,0	0	0,0	636	16,6	0	0,0	20	0,5	3.829	
Ago/18	2.933	79,9	0	0,0	0	0,0	729	19,9	0	0,0	10	0,3	3.672	
Set/18	3.365	82,1	155	3,8	0	0,0	566	13,8	0	0,0	11	0,3	4.097	
Out/18	3.752	83,4	40	0,9	0	0,0	693	15,4	0	0,0	13	0,3	4.498	
Nov/18	3.555	80,2	347	7,8	0	0,0	508	11,5	0	0,0	20	0,5	4.430	
Dez/18	3.493	86,6	0	0,0	5	0,1	530	13,1	0	0,0	4	0,1	4.032	
Total	38.886	79,4	1.150	2,3	71	0,1	8.564	17,5	7	0,0	285	0,6	48.965	

Fonte: SISCOMEX.



**MINISTÉRIO DA ECONOMIA**  
**SECRETARIA ESPECIAL DE COMÉRCIO EXTERIOR E ASSUNTOS INTERNACIONAIS**  
**SECRETARIA DE COMÉRCIO EXTERIOR**  
**DEPARTAMENTO DE OPERAÇÕES E FACILITAÇÃO DO COMÉRCIO EXTERIOR**

## 7. SITUAÇÃO DOS ATOS CONCESSÓRIOS DE DRAWBACK SUSPENSÃO

No mês de dezembro de 2018, foram realizados 1.657 deferimentos em Atos Concessórios de *drawback* (AC), sendo 889 por intervenção do DECEX e 768 por parâmetros cadastrados no sistema. Esses números consideram também as alterações deferidas no mesmo período, sendo que 18 dessas propostas de alteração foram indeferidas. Houve 17 indeferimentos de novos atos concessórios. Não houve cancelamentos neste período.

**Tabela 7.1** – *Drawback* suspensão - Número de atos concessórios por situação em dezembro (fase de concessão).

Deferimentos DECEX	Deferimentos parâmetros	Indeferimento de Alterações	Cancelamentos	Indeferimentos
889	768	18	0	17

Fonte: SISCOMEX.

Com relação à comprovação do regime de *drawback*, no mês de dezembro de 2018, foram baixados 327 atos concessórios, sendo que 53 foram baixados regularmente, pois cumpriram o compromisso de exportação e as demais normas do regime; 37 foram baixados com algum incidente, como sinistro, devolução, nacionalização ou destruição e 224 foram baixados regularmente de acordo com parâmetros cadastrados pelo DECEX no sistema. 7 foram baixados com inadimplemento parcial, por terem cumprido parcialmente o compromisso de exportação e as demais normas do regime; e 6 foram baixados com inadimplemento total, por não terem cumprido o compromisso de exportação e as demais normas do regime.

**Tabela 7.2** – *Drawback* suspensão - Número de atos concessórios por situação em dezembro (fase de comprovação).

Atos Baixados	Baixados Regularmente	Baixados com Incidentes	Baixados por Parâmetros do Sistema	Baixados com Inadimplemento Total	Baixados com Inadimplemento Parcial
327	53	37	224	6	7

Fonte: SISCOMEX.

Considerando a quantidade total de atos concessórios registrados no sistema (103.793), desde 2001,



**MINISTÉRIO DA ECONOMIA**  
**SECRETARIA ESPECIAL DE COMÉRCIO EXTERIOR E ASSUNTOS INTERNACIONAIS**  
**SECRETARIA DE COMÉRCIO EXTERIOR**  
**DEPARTAMENTO DE OPERAÇÕES E FACILITAÇÃO DO COMÉRCIO EXTERIOR**

34.094 foram baixados pelo DECEX, tendo sido considerados regulares por cumprirem o compromisso de exportação e as demais normas do regime. Além disso, 30.376 atos concessórios foram baixados de acordo com parâmetros definidos pelo DECEX no sistema, também com compromissos de exportação cumpridos. Foram 4.134 atos concessórios que registraram algum tipo de incidente para a liquidação do compromisso. Daqueles que foram considerados inadimplentes, 5.811 estavam totalmente inadimplentes e 8.267 parcialmente inadimplentes.

**Tabela 7.3** – *Drawback* suspensão - Número de atos concessórios por situação (quantidade total de AC no sistema).

Baixa total	Baixados Regularmente	Baixados com Incidentes	Baixados por Parâmetros do Sistema	Baixados com Inadimplimento Total	Baixados com Inadimplimento Parcial
103.793	34.094	4.134	30.376	5.811	8.267

Fonte: SISCOMEX.



**MINISTÉRIO DA ECONOMIA  
SECRETARIA ESPECIAL DE COMÉRCIO EXTERIOR E ASSUNTOS INTERNACIONAIS  
SECRETARIA DE COMÉRCIO EXTERIOR  
DEPARTAMENTO DE OPERAÇÕES E FACILITAÇÃO DO COMÉRCIO EXTERIOR**

## **8. DRAWBACK ISENÇÃO**

Em dezembro de 2018, as reposições de estoques de insumos importados e adquiridos no mercado interno amparadas pelo regime de *drawback*, na modalidade isenção, atingiram US\$ 59,6 milhões.

Em relação ao mesmo período do ano passado (dezembro de 2017), a análise comparativa evidencia crescimento de US\$ 24,4 milhões, num aumento de 28,9% das reposições realizadas por meio do regime de *drawback* isenção.



**MINISTÉRIO DA ECONOMIA**  
**SECRETARIA ESPECIAL DE COMÉRCIO EXTERIOR E ASSUNTOS INTERNACIONAIS**  
**SECRETARIA DE COMÉRCIO EXTERIOR**  
**DEPARTAMENTO DE OPERAÇÕES E FACILITAÇÃO DO COMÉRCIO EXTERIOR**

**Tabela 8.1** – Drawback isenção - reposições efetivamente realizadas nos últimos treze meses (em milhões de US\$).

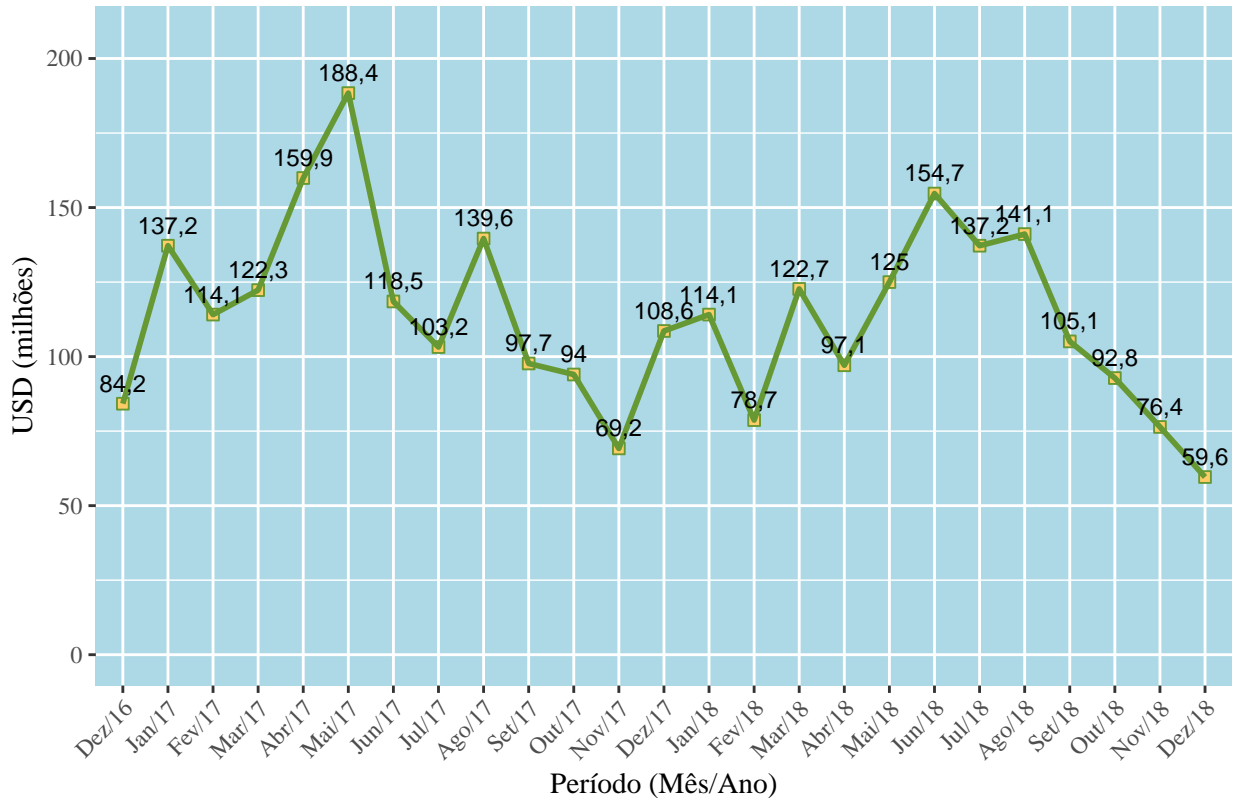
Mês	Reposições realizadas
Dez/16	84,2
Jan/17	137,2
Fev/17	114,1
Mar/17	122,3
Abr/17	159,9
Mai/17	188,4
Jun/17	118,5
Jul/17	103,2
Ago/17	139,6
Set/17	97,7
Out/17	94,0
Nov/17	69,2
Dez/17	108,6
Jan/18	114,1
Fev/18	78,7
Mar/18	122,7
Abr/18	97,1
Mai/18	125,0
Jun/18	154,7
Jul/18	137,2
Ago/18	141,1
Set/18	105,1
Out/18	92,8
Nov/18	76,4
Dez/18	59,6

Fonte: SISCOMEX.



**MINISTÉRIO DA ECONOMIA**  
**SECRETARIA ESPECIAL DE COMÉRCIO EXTERIOR E ASSUNTOS INTERNACIONAIS**  
**SECRETARIA DE COMÉRCIO EXTERIOR**  
**DEPARTAMENTO DE OPERAÇÕES E FACILITAÇÃO DO COMÉRCIO EXTERIOR**

**Reposições Realizadas no Regime de Drawback Isenção**





**MINISTÉRIO DA ECONOMIA**  
**SECRETARIA ESPECIAL DE COMÉRCIO EXTERIOR E ASSUNTOS INTERNACIONAIS**  
**SECRETARIA DE COMÉRCIO EXTERIOR**  
**DEPARTAMENTO DE OPERAÇÕES E FACILITAÇÃO DO COMÉRCIO EXTERIOR**

## 9. SITUAÇÃO DOS ATOS CONCESSÓRIOS DE DRAWBACK ISENÇÃO

### 9.1 DEZEMBRO DE 2018

Em dezembro de 2018, foram realizados 57 deferimentos em Atos Concessórios de *drawback* (AC), na modalidade isenção, sendo 45 por intervenção do DECEX e 12 por parâmetros cadastrados no sistema. Esses números consideram também as alterações deferidas no mesmo período, sendo que 2 dessas propostas de alteração foram indeferidas. Não houve indeferimentos de atos concessórios novos. Não houve cancelamentos neste período.

**Tabela 9.1** – *Drawback* isenção - Número de atos concessórios por situação em dezembro (fase de concessão).

Deferimentos DECEX	Deferimentos parâmetros	Indeferimento de Alterações	Cancelamentos	Indeferimentos
45	12	2	0	0

Fonte: SISCOMEX.

### 9.2 ÚLTIMOS DOZE MESES

Nos últimos doze meses, foram realizados 948 deferimentos em Atos Concessórios de *drawback* (AC), na modalidade isenção, sendo 731 por intervenção do DECEX e 217 por parâmetros cadastrados no sistema. Esses números consideram também as alterações deferidas no mesmo período, sendo que 16 dessas propostas de alteração foram indeferidas. Houve 2 indeferimentos de atos concessórios novos. Houve 7 cancelamentos neste período.

**Tabela 9.2** – *Drawback* isenção - Número de atos concessórios por situação nos últimos doze meses. (fase de concessão).

Deferimentos DECEX	Deferimentos parâmetros	Indeferimento de Alterações	Cancelamentos	Indeferimentos
731	217	16	7	2

Fonte: SISCOMEX.





**MINISTÉRIO DA ECONOMIA**  
**SECRETARIA ESPECIAL DE COMÉRCIO EXTERIOR E ASSUNTOS INTERNACIONAIS**  
**SECRETARIA DE COMÉRCIO EXTERIOR**  
**DEPARTAMENTO DE OPERAÇÕES E FACILITAÇÃO DO COMÉRCIO EXTERIOR**

## 10. NÚMERO DE EMPRESAS BENEFICIÁRIAS

### 10.1 DRAWBACK SUSPENSÃO - EXPORTAÇÃO - DEZEMBRO DE 2018

Em dezembro de 2018, 1.061 empresas exportaram ao amparo do regime de *drawback*, na modalidade suspensão. Desse total, 74,7% utilizaram o *drawback* para exportações até US\$ 1 milhão; 15,6% exportaram na faixa entre US\$ 1 e 5 milhões; 4,1% utilizaram o regime especial de *drawback* para exportações entre US\$ 5 e 10 milhões; 3,6% das empresas utilizaram o *drawback* para exportações entre US\$ 10 e 50 milhões; 1,2% utilizaram o regime especial de *drawback* para exportações entre US\$ 50 e 100 milhões; 0,7% utilizaram o regime especial de *drawback* para exportações acima de US\$ 100 milhões.

Comparativamente ao mesmo mês de 2017, 1028 empresas exportaram via *drawback* suspensão, sendo que 18,3% utilizaram o *drawback* para exportações até US\$ 1 milhão; 14,7% utilizaram o *drawback* para exportações entre US\$ 1 e 5 milhões; 9,8% exportaram na faixa entre US\$ 5 e 10 milhões; 24,8% das empresas utilizaram o *drawback* para exportações entre US\$ 10 e 50 milhões; 10,5% utilizaram o *drawback* para exportações entre US\$ 50 e 100 milhões; 21,9% das empresas utilizaram o *drawback* para exportações acima de US\$ 100 milhões.

**Tabela 10.1** – Número de empresas beneficiárias de acordo com a faixa de exportação - *drawback* suspensão.

Faixa	Dez 2017	(%)	Dez 2018	(%)
Até US\$ 1 milhão	188	18,3	793	74,7
Entre US\$ 1 e 5 milhões	151	14,7	166	15,6
Entre US\$ 5 e 10 milhões	101	9,8	44	4,1
Entre US\$ 10 e 50 milhões	255	24,8	38	3,6
Entre US\$ 50 e 100 milhões	108	10,5	13	1,2
Acima de US\$ 100 milhões	225	21,9	7	0,7
Total	1.028	100,0	1.061	100,0

Fonte: SISCOMEX.



**MINISTÉRIO DA ECONOMIA**  
**SECRETARIA ESPECIAL DE COMÉRCIO EXTERIOR E ASSUNTOS INTERNACIONAIS**  
**SECRETARIA DE COMÉRCIO EXTERIOR**  
**DEPARTAMENTO DE OPERAÇÕES E FACILITAÇÃO DO COMÉRCIO EXTERIOR**

**10.2 DRAWBACK SUSPENSÃO - EXPORTAÇÃO - ÚLTIMOS DOZE MESES**

1.738 empresas exportaram, nos últimos doze meses, ao amparo do regime de *drawback*, na modalidade suspensão. Desse total, 45,3% utilizaram o regime especial de drawback para exportações até US\$ 1 milhão; 28,3% das empresas utilizaram o drawback para exportações entre US\$ 1 e 5 milhões; 8,7% realizaram, com drawback, exportações entre US\$ 5 e 10 milhões; 10,7% das empresas utilizaram o drawback para exportações entre US\$ 10 e 50 milhões; 2,8% realizaram, com drawback, exportações entre US\$ 50 e 100 milhões; 4,1% realizaram, com drawback, exportações acima de US\$ 100 milhões.

Comparativamente aos doze meses anteriores, 1.758 empresas exportaram via *drawback* suspensão, sendo que 13,3% utilizaram o regime especial de drawback para exportações até US\$ 1 milhão; 8,3% utilizaram o regime especial de drawback para exportações entre US\$ 1 e 5 milhões; 5,6% utilizaram o drawback para exportações entre US\$ 5 e 10 milhões; 18,4% exportaram na faixa entre US\$ 10 e 50 milhões; 9% utilizaram o drawback para exportações entre US\$ 50 e 100 milhões; 45,3% utilizaram o drawback para exportações acima de US\$ 100 milhões.

**Tabela 10.2** – Número de empresas beneficiárias de acordo com a faixa de exportação - *drawback* suspensão - acumulado dos últimos doze meses.

Faixa	Jan/2017 a Dez/2017	(%)	Jan/2018 a Dez/2018	(%)
Até US\$ 1 milhão	234	13,3	788	45,3
Entre US\$ 1 e 5 milhões	146	8,3	492	28,3
Entre US\$ 5 e 10 milhões	98	5,6	151	8,7
Entre US\$ 10 e 50 milhões	324	18,4	186	10,7
Entre US\$ 50 e 100 milhões	159	9,0	49	2,8
Acima de US\$ 100 milhões	797	45,3	72	4,1
Total	1.758	100,0	1.738	100,0

Fonte: SISCOMEX.



**MINISTÉRIO DA ECONOMIA**  
**SECRETARIA ESPECIAL DE COMÉRCIO EXTERIOR E ASSUNTOS INTERNACIONAIS**  
**SECRETARIA DE COMÉRCIO EXTERIOR**  
**DEPARTAMENTO DE OPERAÇÕES E FACILITAÇÃO DO COMÉRCIO EXTERIOR**

**10.3 DRAWBACK SUSPENSÃO - IMPORTAÇÃO - DEZEMBRO DE 2018**

O número de empresas que importaram ao amparo do regime de *drawback* suspensão, em dezembro de 2018, alcançou o montante de 623. Desse total, 87,5% realizaram, com *drawback*, importações até US\$ 1 milhão; 8,7% das empresas utilizaram o *drawback* para importações entre US\$ 1 e 5 milhões; 2,4% utilizaram o *drawback* para importações entre US\$ 5 e 10 milhões; 1,3% utilizaram o regime especial de *drawback* para importações entre US\$ 10 e 50 milhões; 0,2% utilizaram o *drawback* para importações entre US\$ 50 e 100 milhões; não houve importações com *drawback* acima de US\$ 100 milhões.

Comparativamente ao mesmo período de 2017, 651 empresas importaram via *drawback* suspensão, sendo que 86,5% utilizaram o *drawback* para importações até US\$ 1 milhão; 9,7% realizaram, com *drawback*, importações entre US\$ 1 e 5 milhões; 1,1% importaram na faixa entre US\$ 5 e 10 milhões; 2,5% importaram na faixa entre US\$ 10 e 50 milhões; 0,2% realizaram, com *drawback*, importações entre US\$ 50 e 100 milhões; 0,2% das empresas utilizaram o *drawback* para importações acima de US\$ 100 milhões.

**Tabela 10.3** – Número de empresas beneficiárias de acordo com a faixa de importação - *drawback* suspensão.

Faixa	Dez 2017	(%)	Dez 2018	(%)
Até US\$ 1 milhão	563	86,5	545	87,5
Entre US\$ 1 e 5 milhões	63	9,7	54	8,7
Entre US\$ 5 e 10 milhões	7	1,1	15	2,4
Entre US\$ 10 e 50 milhões	16	2,5	8	1,3
Entre US\$ 50 e 100 milhões	1	0,2	1	0,2
Acima de US\$ 100 milhões	1	0,2	0	0,0
Total	651	100,0	623	100,0

Fonte: SISCOMEX.

**10.4 DRAWBACK SUSPENSÃO - IMPORTAÇÃO - ÚLTIMOS DOZE MESES**

O número de empresas que importaram ao amparo do regime de *drawback* suspensão, nos últimos doze meses, alcançou o montante de 1.432. Desse total, 72,3% das empresas utilizaram o *drawback*



**MINISTÉRIO DA ECONOMIA**  
**SECRETARIA ESPECIAL DE COMÉRCIO EXTERIOR E ASSUNTOS INTERNACIONAIS**  
**SECRETARIA DE COMÉRCIO EXTERIOR**  
**DEPARTAMENTO DE OPERAÇÕES E FACILITAÇÃO DO COMÉRCIO EXTERIOR**

para importações até US\$ 1 milhão; 16,3% importaram na faixa entre US\$ 1 e 5 milhões; 4,3% utilizaram o regime especial de drawback para importações entre US\$ 5 e 10 milhões; 5,2% utilizaram o regime especial de drawback para importações entre US\$ 10 e 50 milhões; 1% utilizou o regime especial de drawback para importações entre US\$ 50 e 100 milhões; 1% utilizou o drawback para importações acima de US\$ 100 milhões.

Comparativamente ao período que compreende os doze meses anteriores, 1.523 empresas importaram via *drawback* suspensão, sendo que 73,5% utilizaram o regime especial de drawback para importações até US\$ 1 milhão; 16,2% das empresas utilizaram o drawback para importações entre US\$ 1 e 5 milhões; 3,2% das empresas utilizaram o drawback para importações entre US\$ 5 e 10 milhões; 5,2% utilizaram o drawback para importações entre US\$ 10 e 50 milhões; 1,1% das empresas utilizaram o drawback para importações entre US\$ 50 e 100 milhões; 0,9% das empresas utilizaram o drawback para importações acima de US\$ 100 milhões.

**Tabela 10.4** – Número de empresas beneficiárias de acordo com a faixa de importação - *drawback* suspensão - acumulado dos últimos doze meses.

Faixa	Jan/2017 a Dez/2017	(%)	Jan/2018 a Dez/2018	(%)
Até US\$ 1 milhão	1.119	73,5	1.035	72,3
Entre US\$ 1 e 5 milhões	247	16,2	233	16,3
Entre US\$ 5 e 10 milhões	48	3,2	61	4,3
Entre US\$ 10 e 50 milhões	79	5,2	75	5,2
Entre US\$ 50 e 100 milhões	17	1,1	14	1,0
Acima de US\$ 100 milhões	13	0,9	14	1,0
Total	1.523	100,0	1.432	100,0

Fonte: SISCOMEX.

## 10.5 DRAWBACK ISENÇÃO - DEZEMBRO DE 2018

O número de empresas beneficiárias do regime de *drawback*, na modalidade isenção, que importaram, em dezembro de 2018, foi 290. Desse total, 94,1% utilizaram o regime especial de drawback para importações até US\$ 1 milhão; 5,5% das empresas utilizaram o drawback para importações entre US\$



**MINISTÉRIO DA ECONOMIA**  
**SECRETARIA ESPECIAL DE COMÉRCIO EXTERIOR E ASSUNTOS INTERNACIONAIS**  
**SECRETARIA DE COMÉRCIO EXTERIOR**  
**DEPARTAMENTO DE OPERAÇÕES E FACILITAÇÃO DO COMÉRCIO EXTERIOR**

1 e 5 milhões; não houve importações com *drawback* entre US\$ 5 e 10 milhões; 0,3% realizaram, com *drawback*, importações entre US\$ 10 e 50 milhões.

Comparativamente ao mesmo mês de 2017, 257 empresas utilizaram *drawback* isenção para importar, sendo que 93,4% utilizaram o regime especial de *drawback* para importações até US\$ 1 milhão; 5,1% realizaram, com *drawback*, importações entre US\$ 1 e 5 milhões; 1,2% importaram na faixa entre US\$ 5 e 10 milhões; 0,4% importaram na faixa entre US\$ 10 e 50 milhões.

**Tabela 10.5** – Número de empresas beneficiárias de acordo com a faixa de importação - *drawback* isenção.

Faixa	Dez 2017	(%)	Dez 2018	(%)
Até US\$ 1 milhão	240	93,4	273	94,1
Entre US\$ 1 e 5 milhões	13	5,1	16	5,5
Entre US\$ 5 e 10 milhões	3	1,2	0	0,0
Entre US\$ 10 e 50 milhões	1	0,4	1	0,3
Total	257	100,0	290	100,0

Fonte: SISCOMEX.

## 10.6 DRAWBACK ISENÇÃO - ÚLTIMOS DOZE MESES

O número de empresas beneficiárias do regime de *drawback*, na modalidade isenção, que importaram, durante os últimos doze meses, foi 584. Desse total, 73,8% importaram na faixa até US\$ 1 milhão; 18,5% utilizaram o regime especial de *drawback* para importações entre US\$ 1 e 5 milhões; 3,4% utilizaram o *drawback* para importações entre US\$ 5 e 10 milhões; 3,4% importaram na faixa entre US\$ 10 e 50 milhões; 0,7% utilizaram o *drawback* para importações entre US\$ 50 e 100 milhões; 0,2% realizaram, com *drawback*, importações acima de US\$ 100 milhões.

Comparativamente aos doze meses anteriores, 509 empresas utilizaram *drawback* isenção para importar, sendo que 76,6% utilizaram o *drawback* para importações até US\$ 1 milhão; 15,7% utilizaram o regime especial de *drawback* para importações entre US\$ 1 e 5 milhões; 2,9% importaram na faixa entre US\$ 5 e 10 milhões; 3,7% das empresas utilizaram o *drawback* para importações entre US\$ 10 e 50 milhões; 0,6% utilizaram o *drawback* para importações entre US\$ 50 e 100 milhões; 0,4% realizaram, com *drawback*, importações acima de US\$ 100 milhões.



**MINISTÉRIO DA ECONOMIA**  
**SECRETARIA ESPECIAL DE COMÉRCIO EXTERIOR E ASSUNTOS INTERNACIONAIS**  
**SECRETARIA DE COMÉRCIO EXTERIOR**  
**DEPARTAMENTO DE OPERAÇÕES E FACILITAÇÃO DO COMÉRCIO EXTERIOR**

**Tabela 10.6** – Número de empresas beneficiárias de acordo com a faixa de importação - *drawback* isenção, acumulado dos últimos doze meses.

Faixa	Jan/2017 a Dez/2017	(%)	Jan/2018 a Dez/2018	(%)
Até US\$ 1 milhão	390	76,6	431	73,8
Entre US\$ 1 e 5 milhões	80	15,7	108	18,5
Entre US\$ 5 e 10 milhões	15	2,9	20	3,4
Entre US\$ 10 e 50 milhões	19	3,7	20	3,4
Entre US\$ 50 e 100 milhões	3	0,6	4	0,7
Acima de US\$ 100 milhões	2	0,4	1	0,2
Total	509	100,0	584	100,0

Fonte: SISCOMEX.